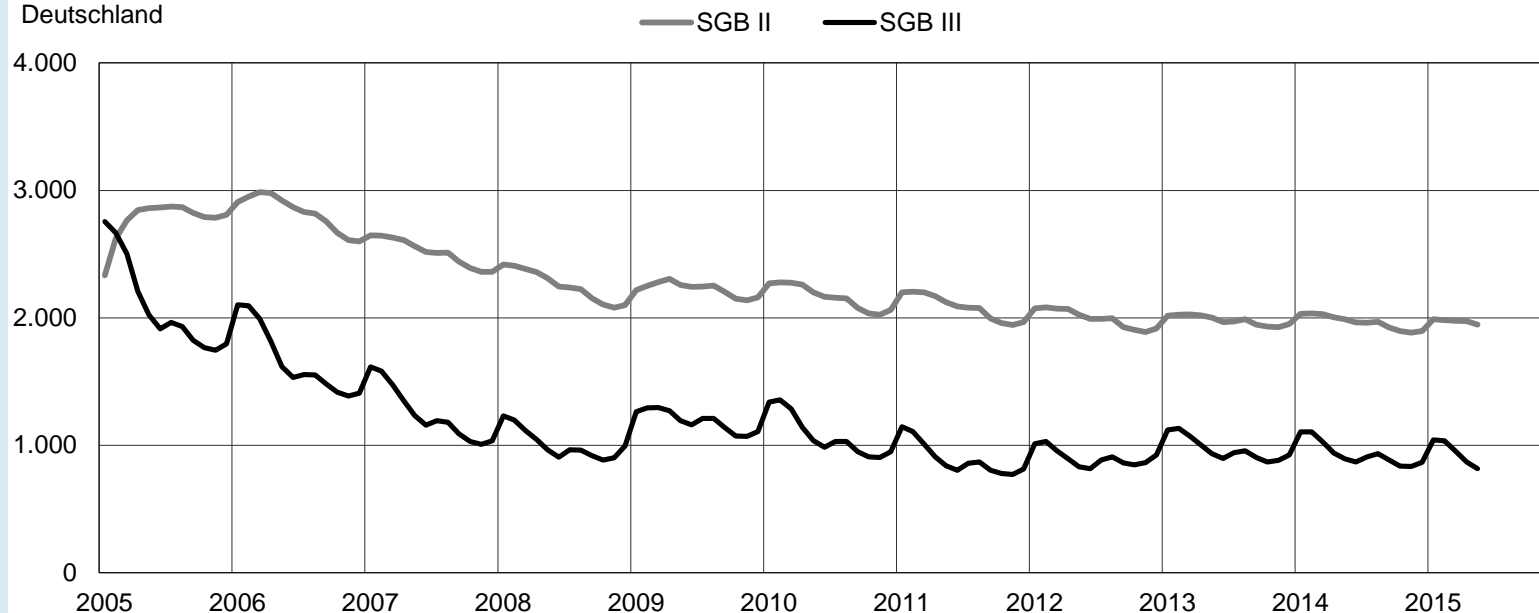


## Arbeitslosenbestand nach SGB II und SGB III

Angaben in Tausend  
Deutschland



**Arbeitslosigkeit nach Rechtskreisen im Vergleich  
Mai 2015**



**Bundesagentur für Arbeit  
Statistik**

## Inhaltsverzeichnis

Thema	Seite	Grafiken, Analyse, Methodische Hinweise
Überblick	<u>3</u>	
1.1 Entwicklung der Arbeitslosigkeit und Unterbeschäftigung nach Rechtskreisen	<u>4</u>	<u>5</u>
2.1 Arbeitslose nach Rechtskreis und Strukturmerkmalen	<u>6</u>	<u>7</u>
2.2 Arbeitslose nach Rechtskreis und Qualifikation	<u>8</u>	<u>9</u>
3.1 Arbeitslose und Arbeitslosengeld-Empfänger im Rechtskreis SGB III	<u>10</u>	<u>11</u>
3.2 Arbeitslose und Arbeitslosengeld II-Empfänger im Rechtskreis SGB II	<u>12</u>	<u>13</u>
3.3 Arbeitslose und Arbeitslosengeld-Empfänger in den Rechtskreisen SGB III und SGB II: Saisonbereinigte Werte	<u>14</u>	<u>15</u>
4.1 Arbeitslosigkeit: Bestand, Zugang und Abgang im Rechtskreis SGB III	<u>16</u>	
4.2 Arbeitslosigkeit: Bestand, Zugang und Abgang im Rechtskreis SGB II	<u>17</u>	
4.3 Zugangs- und Abgangsraten im Rechtskreis SGB III und SGB II	<u>18</u>	<u>19</u>
5.1 Zugang, Abgang und Dauer der Arbeitslosigkeit im Rechtskreis SGB III	<u>20</u>	
5.2 Zugang, Abgang und Dauer der Arbeitslosigkeit im Rechtskreis SGB II	<u>21</u>	
5.3 Zugang, Abgang und Dauer der Arbeitslosigkeit im Rechtskreis SGB II und SGB III im Berichtsmonat		<u>22</u>
5.4 Zugang, Abgang und Dauer der Arbeitslosigkeit im Rechtskreis SGB II und SGB III (gleitende Jahreswerte)		<u>23</u>
6.1 Arbeitslosigkeit und Entlastungswirkung wichtiger arbeitsmarktpolitischer Instrumente im Rechtskreis SGB III	<u>24</u>	<u>25</u>
6.2 Arbeitslosigkeit und Entlastungswirkung wichtiger arbeitsmarktpolitischer Instrumente im Rechtskreis SGB II	<u>26</u>	<u>27</u>
Anhang	<u>28</u>	

Herausgeber:

Statistik der Bundesagentur für Arbeit

E-Mail: [Service-Haus.Statistik-Analytik@arbeitsagentur.de](mailto:Service-Haus.Statistik-Analytik@arbeitsagentur.de)

Redaktion:

Michael Hartmann 0911-179-3611

Konrad Renner 0911-179-2130

Zitierhinweis: Statistik der Bundesagentur für Arbeit, Analytikreport der Statistik, Arbeitslosigkeit nach Rechtskreisen in Deutschland, Mai 2015

Erscheinungstermin: Monatlich am Tag der Veröffentlichung der Arbeitsmarktdaten (Pressekonferenz).

**S G B III**

**Überblick im Mai 2015**

**S G B II**

**Arbeitslose im Rechtskreis SGB III:**  
im Mai: 815.000; anteilige Arbeitslosenquote: 1,9  
gegenüber Vormonat: -52.000 (-6%); saisonbereinigt: -3.000 (-0,4%)  
gegenüber Vorjahr: -77.000 (-9%)  
Anteil an allen Arbeitslosen: 30%  
**Unterbeschäftigung ohne Kurzarbeit:**  
im Mai: 1.038.000  
gegenüber Vormonat: -54.000 (-5%); gegenüber Vorjahr: -98.000 (-9%)

**Alg-Empfänger:**  
im Mai: 797.000  
gegenüber Vormonat: -40.000 (-5%); saisonbereinigt: 14.000 (2%)  
gegenüber Vorjahr: -48.000 (-6%)  
**arbeitslose Leistungsempfänger im RK SGB III:**  
im Jan 2015: 821.000; gg. Vormonat: 151.000 (22%); gg. Vorjahr: -40.000 (-5%)  
Anteil an allen Arbeitslosen im RK SGB III: 79%  
**arbeitslose Nichtleistungsempfänger im RK SGB III:**  
im Jan 2015: 222.000; gg. Vormonat: 26.000 (13%); gg. Vorjahr: -21.000 (-9%)  
Anteil an allen Arbeitslosen im RK SGB III: 21%

**Zugang:**  
im Mai: 236.000; gegenüber Vorjahr: -28.000 (-11%)  
**Abgang:**  
im Mai: 275.000; gegenüber Vorjahr: -19.000 (-6%)  
Abgangsrate: 31,7% (Vorjahr: 31,3%)  
**Saldo Rechtskreiswechsler:**  
14.000; (Vorjahr: 16.000)  
**abgeschlossene Dauer:**  
im Mai: 19 Wochen; (Vorjahr: 19 Wochen); gleitender JD: 19 Wochen  
**Anteil Langzeitarbeitslose:**  
im Mai: 14% (Vorjahr: 14%)

**Instrumenteneinsatz im Mai:**  
Summe entlastender Instrumente: 222.000 Teilnehmer im Bestand  
gegenüber Vormonat: -2.000; gegenüber Vorjahr: -21.000  
darunter:

<b>Aktivierung:</b>	29.000 (gg. Vorjahr: 2.000)
<b>Qualifizierung:</b>	105.000 (3.000)
<b>geförderte Selbständigkeit:</b>	27.000 (-40)
<b>2. Arbeitsmarkt:</b>	x

Arbeitslose  
und Unter-  
beschäftigung  
Bestand

Arbeitslose  
und  
Leistung

Arbeitslose  
Bewegung  
und  
Dauer

Arbeits-  
markt-  
politische  
Maßnahmen

**Arbeitslose im Rechtskreis SGB II:**  
im Mai: 1.946.000; anteilige Arbeitslosenquote: 4,4  
gegenüber Vormonat: -29.000 (-1%); saisonbereinigt: -3.000 (-0,1%)  
gegenüber Vorjahr: -43.000 (-2%)  
Anteil an allen Arbeitslosen: 70%  
**Unterbeschäftigung ohne Kurzarbeit:**  
im Mai: 2.597.000  
gegenüber Vormonat: -18.000 (-1%); gegenüber Vorjahr: -67.000 (-3%)

**Alg II-Empfänger (eLb):**  
im Mai: 4.429.000  
gegenüber Vormonat: -3.000 (-0,1%); saisonbereinigt: 9.000 (0,2%)  
gegenüber Vorjahr: 3.000 (0,1%)  
**arbeitslose Alg II-Empfänger (eLb):**  
im Januar 2015: 1.901.000  
Anteil an allen Alg II-Empfängern (eLb): 44%

**Zugang:**  
im Mai: 306.000; gegenüber Vorjahr: -28.000 (-8%)  
**Abgang:**  
im Mai: 349.000; gegenüber Vorjahr: -17.000 (-5%)  
Abgangsrate: 17,7% (Vorjahr: 18,2%)  
**Saldo Rechtskreiswechsler:**  
14.000; (Vorjahr: 16.000)  
**abgeschlossene Dauer:**  
im Mai: 54 Wochen; (VJ: 53 Wochen); gleitender JD: 55 Wochen  
**Anteil Langzeitarbeitslose:**  
im Mai: 48% (Vorjahr: 48%)

**Instrumenteneinsatz im Mai:**  
Summe entlastender Instrumente: 650.000 Teilnehmer im Bestand  
gegenüber Vormonat: 10.000; gegenüber Vorjahr: -24.000  
darunter:

<b>Aktivierung:</b>	150.000 (gg. Vorjahr: 14.000)
<b>Qualifizierung:</b>	166.000 (8.000)
<b>geförderte Selbständigkeit:</b>	3.000 (-1.000)
<b>2. Arbeitsmarkt:</b>	107.000 (-25.000)

**1.1 Entwicklung der Arbeitslosigkeit und Unterbeschäftigung nach Rechtskreisen**

Zeitreihen

Deutschland

Zeit	Arbeitslosigkeit								Unterbeschäftigung						
	Saisonbereinigt		Ursprungswerte					Arbeitslosenquote <sup>1)</sup>	ohne Kurzarbeit						nachrichtlich: mit Kurzarbeit <sup>2)</sup>
	Anzahl in Tsd.	Veränd. gegenüber Vormonat	Anzahl	Veränderung gegenüber					Anzahl	Veränderung gegenüber				Anteil der Arbeitslosigkeit an der Unterbeschäftigung	Anzahl
				Vormonat		Vorjahr				Vormonat		Vorjahr			
absolut	in%	absolut	in%	absolut	in%	absolut	in%	absolut	in%	absolut	in%				
Mai 2014	2.907	21	2.882.029	-61.306	-2,1	-54.886	-1,9	6,6	3.799.578	-76.185	-2,0	-100.889	-2,6	75,9	3.827.858
Juni 2014	2.913	6	2.832.780	-49.249	-1,7	-31.886	-1,1	6,5	3.745.416	-54.162	-1,4	-94.791	-2,5	75,6	3.771.391
Juli 2014	2.900	-13	2.871.351	38.571	1,4	-42.745	-1,5	6,6	3.754.828	9.412	0,3	-113.050	-2,9	76,5	3.777.357
August 2014	2.899	-1	2.901.823	30.472	1,1	-43.887	-1,5	6,7	3.757.460	2.632	0,1	-106.472	-2,8	77,2	3.776.580
September 2014	2.906	7	2.807.806	-94.017	-3,2	-41.144	-1,4	6,5	3.691.666	-65.794	-1,8	-100.715	-2,7	76,1	3.712.476
Oktober 2014	2.881	-25	2.732.769	-75.037	-2,7	-68.422	-2,4	6,3	3.636.814	-54.852	-1,5	-113.960	-3,0	75,1	3.660.993
November 2014	2.866	-15	2.716.852	-15.917	-0,6	-89.294	-3,2	6,3	3.636.423	-391	-0,0	-130.572	-3,5	74,7	3.660.454
Dezember 2014	2.841	-25	2.763.521	46.669	1,7	-110.285	-3,8	6,4	3.670.803	34.380	0,9	-142.954	-3,7	75,3	3.706.348
Januar 2015	2.833	-8	3.031.604	268.083	9,7	-104.198	-3,3	7,0	3.863.563	192.760	5,3	-155.020	-3,9	78,5	3.937.864
Februar 2015	2.814	-19	3.017.003	-14.601	-0,5	-120.864	-3,9	6,9	3.886.473	22.910	0,6	-174.373	-4,3	77,6	3.972.142
März 2015	2.800	-14	2.931.505	-85.498	-2,8	-123.217	-4,0	6,8	3.814.706	-71.767	-1,8	-168.531	-4,2	76,8	3.876.771
April 2015	2.791	-9	2.842.844	-88.661	-3,0	-100.491	-3,4	6,5	3.706.997	-107.709	-2,8	-168.766	-4,4	76,7	
Mai 2015	2.786	-6	2.761.696	-81.148	-2,9	-120.333	-4,2	6,3	3.634.238	-72.759	-2,0	-165.340	-4,4	76,0	
<b>davon SGB III</b>															
Mai 2014	942	10	892.914	-45.333	-4,8	-42.243	-4,5	2,1	1.135.790	-54.813	-4,6	-40.629	-3,5	78,6	1.164.070
Juni 2014	944	2	868.516	-24.398	-2,7	-28.750	-3,2	2,0	1.104.557	-31.233	-2,7	-35.620	-3,1	78,6	1.130.532
Juli 2014	933	-12	908.807	40.291	4,6	-33.726	-3,6	2,1	1.132.550	27.993	2,5	-46.370	-3,9	80,2	1.155.079
August 2014	938	5	933.652	24.845	2,7	-22.306	-2,3	2,2	1.147.860	15.310	1,4	-35.209	-3,0	81,3	1.166.980
September 2014	940	2	884.766	-48.886	-5,2	-18.777	-2,1	2,0	1.106.171	-41.689	-3,6	-35.339	-3,1	80,0	1.126.981
Oktober 2014	922	-18	836.409	-48.357	-5,5	-33.099	-3,8	1,9	1.065.593	-40.578	-3,7	-49.322	-4,4	78,5	1.089.772
November 2014	911	-10	834.358	-2.051	-0,2	-46.607	-5,3	1,9	1.067.717	2.124	0,2	-65.023	-5,7	78,1	1.091.748
Dezember 2014	898	-13	866.558	32.200	3,9	-56.938	-6,2	2,0	1.097.975	30.258	2,8	-75.365	-6,4	78,9	1.133.520
Januar 2015	894	-4	1.042.882	176.324	20,3	-60.841	-5,5	2,4	1.264.269	166.294	15,1	-82.485	-6,1	82,5	1.338.570
Februar 2015	885	-9	1.034.273	-8.609	-0,8	-70.261	-6,4	2,4	1.264.721	452	0,0	-93.087	-6,9	81,8	1.350.390
März 2015	875	-10	955.071	-79.202	-7,7	-71.135	-6,9	2,2	1.188.577	-76.144	-6,0	-91.561	-7,2	80,4	1.250.642
April 2015	864	-11	867.776	-87.295	-9,1	-70.471	-7,5	2,0	1.092.087	-96.490	-8,1	-98.516	-8,3	79,5	
Mai 2015	860	-3	815.415	-52.361	-6,0	-77.499	-8,7	1,9	1.037.734	-54.353	-5,0	-98.056	-8,6	78,6	
<b>davon SGB II</b>															
Mai 2014	1.965	11	1.989.115	-15.973	-0,8	-12.643	-0,6	4,6	2.663.788	-21.372	-0,8	-60.260	-2,2	74,7	
Juni 2014	1.968	3	1.964.264	-24.851	-1,2	-3.136	-0,2	4,5	2.640.859	-22.929	-0,9	-59.171	-2,2	74,4	
Juli 2014	1.967	-2	1.962.544	-1.720	-0,1	-9.019	-0,5	4,5	2.622.278	-18.581	-0,7	-66.680	-2,5	74,8	
August 2014	1.961	-6	1.968.171	5.627	0,3	-21.581	-1,1	4,5	2.609.600	-12.678	-0,5	-71.263	-2,7	75,4	
September 2014	1.966	5	1.923.040	-45.131	-2,3	-22.367	-1,1	4,4	2.585.495	-24.105	-0,9	-65.376	-2,5	74,4	
Oktober 2014	1.959	-7	1.896.360	-26.680	-1,4	-35.323	-1,8	4,4	2.571.220	-14.275	-0,6	-64.639	-2,5	73,8	
November 2014	1.954	-5	1.882.494	-13.866	-0,7	-42.687	-2,2	4,3	2.568.705	-2.515	-0,1	-65.550	-2,5	73,3	
Dezember 2014	1.943	-12	1.896.963	14.469	0,8	-53.347	-2,7	4,4	2.572.827	4.122	0,2	-67.590	-2,6	73,7	
Januar 2015	1.938	-4	1.988.722	91.759	4,8	-43.357	-2,1	4,6	2.599.293	26.466	1,0	-72.536	-2,7	76,5	
Februar 2015	1.929	-9	1.982.730	-5.992	-0,3	-50.603	-2,5	4,6	2.621.752	22.459	0,9	-81.286	-3,0	75,6	
März 2015	1.925	-4	1.976.434	-6.296	-0,3	-52.082	-2,6	4,6	2.626.129	4.377	0,2	-76.970	-2,8	75,3	
April 2015	1.928	3	1.975.068	-1.366	-0,1	-30.020	-1,5	4,5	2.614.910	-11.219	-0,4	-70.250	-2,6	75,5	
Mai 2015	1.925	-3	1.946.281	-28.787	-1,5	-42.834	-2,2	4,4	2.596.503	-18.407	-0,7	-67.285	-2,5	75,0	

<sup>1)</sup> Bezogen auf alle zivilen Erwerbspersonen. Die Differenzierung nach Rechtskreisen basiert auf anteiligen Quoten der Arbeitslosen in den beiden Rechtskreisen, d.h. die Basis ist jeweils gleich und in der Summe ergibt sich die Arbeitslosenquote insgesamt. Abweichungen in der Summe sind rundungsbedingt.

<sup>2)</sup> Endgültige Daten zur Kurzarbeit liegen erst mit 5-monatiger Wartezeit vor.

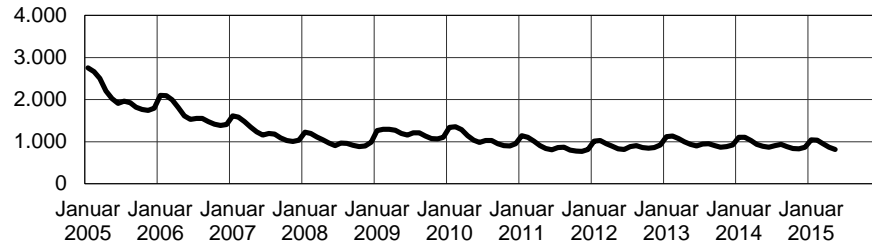
Bei den farbig markierten Daten handelt es sich um vorläufige und hochgerechnete Werte.

Aufgrund einer rückwirkenden Revision der Arbeitslosenstatistik im August 2014 weichen die Daten von bisher veröffentlichten Ergebnissen ab.

## 1.1 Entwicklung der Arbeitslosigkeit nach Rechtskreisen

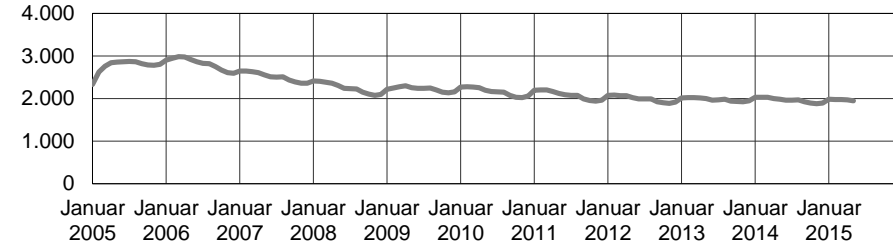
### Arbeitslosenbestand nach SGB III

Angaben in Tausend



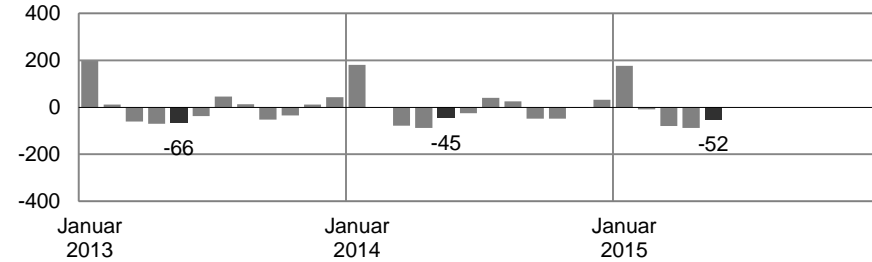
### Arbeitslosenbestand nach SGB II

Angaben in Tausend



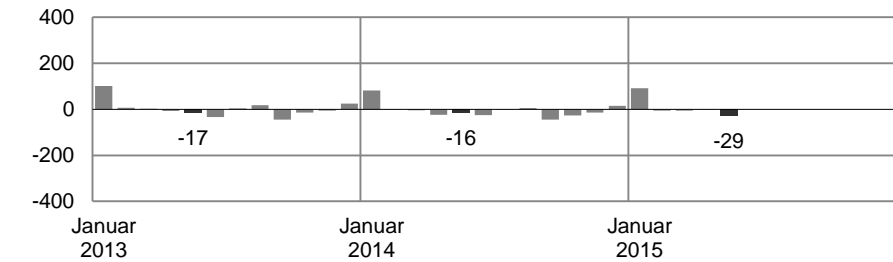
### Veränderung gegenüber dem Vormonat

Angaben in Tausend



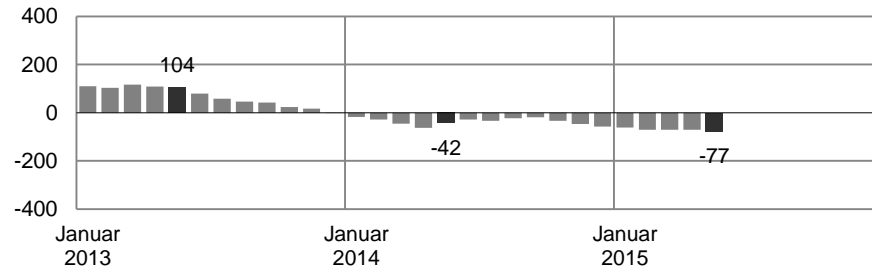
### Veränderung gegenüber dem Vormonat

Angaben in Tausend



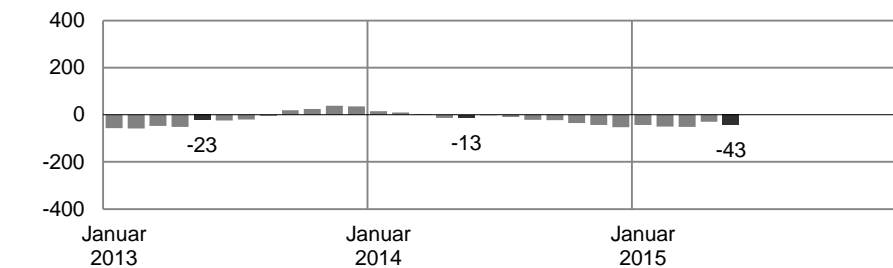
### Veränderung gegenüber dem Vorjahresmonat

Angaben in Tausend



### Veränderung gegenüber dem Vorjahresmonat

Angaben in Tausend



## 2.1 Arbeitslose nach Rechtskreis und Strukturmerkmalen

Mai 2015

Deutschland

Strukturmerkmal	SGB III						SGB II					
	Anzahl	Anteil in %	Veränderung gegenüber				Anzahl	Anteil in %	Veränderung gegenüber			
			Vormonat		Vorjahr				Vormonat		Vorjahr	
			absolut	in %	absolut	in %			absolut	in %	absolut	in %
1	2	3	4	5	6	7	8	9	10	11	12	
<b>Insgesamt</b>	815.415		-52.361	-6,0	-77.499	-8,7	1.946.281		-28.787	-1,5	-42.834	-2,2
<b>Geschlecht</b>												
Männer	449.033	55,1	-36.126	-7,4	-41.988	-8,6	1.049.928	53,9	-16.566	-1,6	-15.440	-1,4
Frauen	366.382	44,9	-16.235	-4,2	-35.511	-8,8	896.353	46,1	-12.214	-1,3	-27.394	-3,0
<b>Alter</b>												
15 bis unter 25 Jahren	81.661	10,0	-9.604	-10,5	-12.196	-13,0	140.640	7,2	-2.038	-1,4	-9.179	-6,1
25 bis unter 50 Jahren	395.743	48,5	-26.696	-6,3	-34.818	-8,1	1.211.720	62,3	-18.757	-1,5	-34.712	-2,8
50 Jahre und älter	338.011	41,5	-16.061	-4,5	-30.485	-8,3	593.789	30,5	-7.993	-1,3	1.016	0,2
<b>Nationalität</b>												
Deutsche	710.701	87,2	-45.424	-6,0	-74.370	-9,5	1.491.114	76,6	-26.255	-1,7	-75.768	-4,8
Ausländer	104.302	12,8	-6.902	-6,2	-3.135	-2,9	450.716	23,2	-2.452	-0,5	32.201	7,7
<b>Gesundheitliche Einschränkung</b>												
schwerbehinderte Menschen	65.421	8,0	-1.502	-2,2	-2.219	-3,3	113.299	5,8	-1.510	-1,3	-419	-0,4
nichtschwerbehindert	749.994	92,0	-50.859	-6,4	-75.280	-9,1	1.832.560	94,2	-27.276	-1,5	-42.422	-2,3
ohne Angabe	.	x	x	x	x	x	422	0,0	-1	-0,2	7	1,7
<b>Dauer der Arbeitslosigkeit</b>												
unter 12 Monaten	700.987	86,0	-49.581	-6,6	-63.398	-8,3	1.019.756	52,4	-18.205	-1,8	-8.686	-0,8
12 Monate und länger	114.428	14,0	-2.780	-2,4	-14.101	-11,0	926.525	47,6	-10.582	-1,1	-34.148	-3,6
12 bis unter 24 Monate	78.558	9,6	-1.861	-2,3	-8.042	-9,3	382.184	19,6	-6.657	-1,7	-29.315	-7,1
24 Monate und länger	35.870	4,4	-919	-2,5	-6.059	-14,5	544.341	28,0	-3.925	-0,7	-4.833	-0,9
ohne Angabe	.	x	x	x	x	x	x	x	x	x	x	x

Aufgrund einer rückwirkenden Revision der Arbeitslosenstatistik im August 2014 weichen die Daten von bisher veröffentlichten Ergebnissen ab.

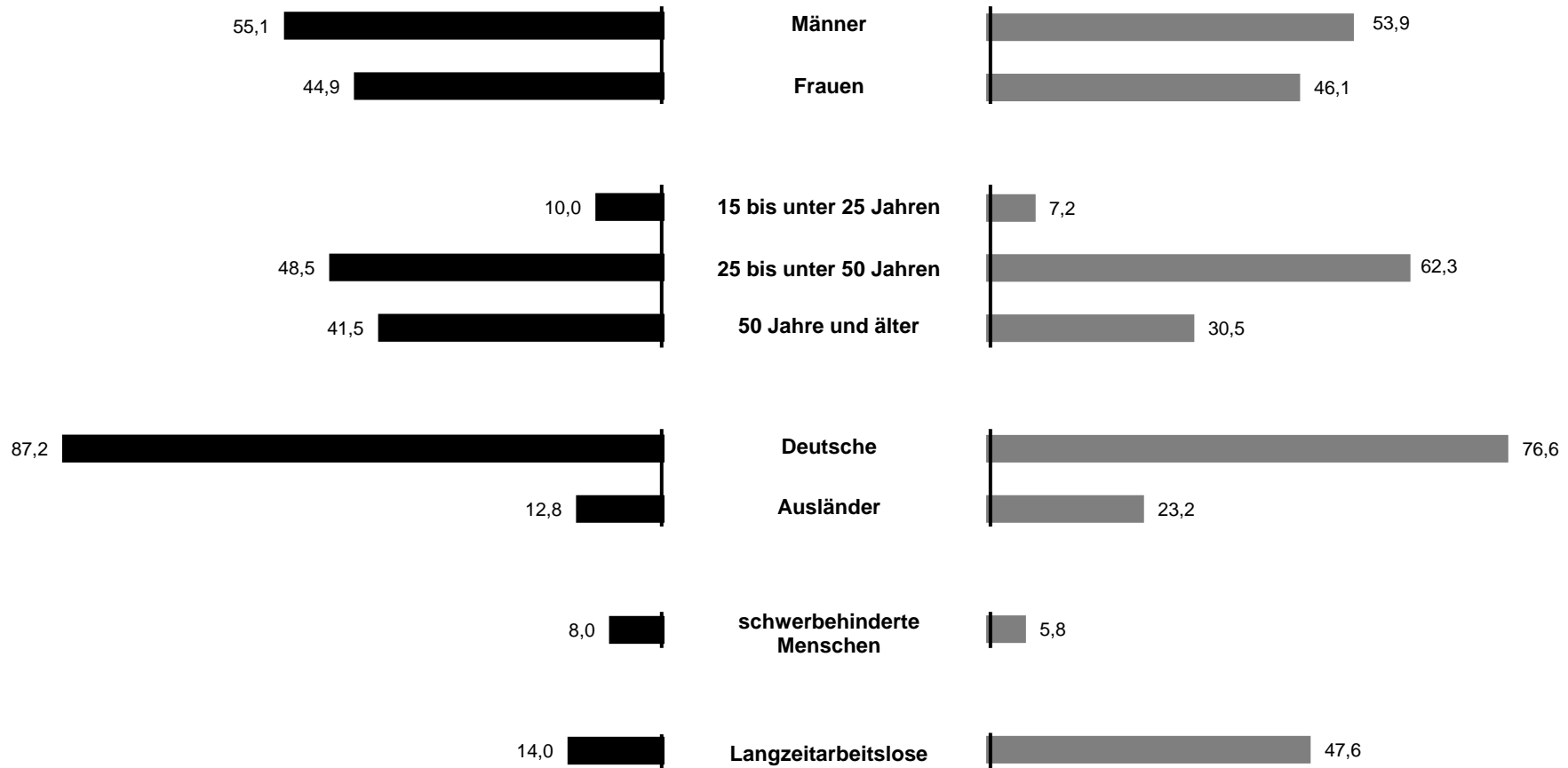
**2.1 Arbeitslose nach Rechtskreis und Strukturmerkmalen**

Mai 2015

Anteile in Prozent

**Rechtskreis SGB III**

**Rechtskreis SGB II**



## 2.2 Arbeitslose nach Rechtskreis und Qualifikation

Mai 2015

Deutschland

Qualifikation	SGB III						SGB II					
	Anzahl	Anteil in %	Veränderung gegenüber				Anzahl	Anteil in %	Veränderung gegenüber			
			Vormonat		Vorjahr				Vormonat		Vorjahr	
	1	2	absolut	in %	absolut	in %	7	8	absolut	in %	absolut	in %
3	4	5	6	9	10	11	12					
<b>Insgesamt</b>	815.415		-52.361	-6,0	-77.499	-8,7	1.946.281		-28.787	-1,5	-42.834	-2,2
<b>Schulabschluss <sup>1)</sup></b>												
kein Schulabschluss	32.474	4,0	-2.829	-8,0	-934	-2,8	380.160	19,5	-7.461	-1,9	1.374	0,4
Hauptschulabschluss	262.015	32,1	-21.837	-7,7	-39.060	-13,0	781.784	40,2	-13.216	-1,7	-40.171	-4,9
Mittlere Reife	236.255	29,0	-17.217	-6,8	-29.065	-11,0	415.631	21,4	-6.684	-1,6	-20.039	-4,6
Abitur/Fach-/Hochschulreife	221.624	27,2	-7.191	-3,1	-4.818	-2,1	214.084	11,0	-646	-0,3	2.206	1,0
ohne Angabe	63.047	7,7	-3.287	-5,0	-3.622	-5,4	154.622	7,9	-780	-0,5	13.796	9,8
<b>Berufsausbildung <sup>1)</sup></b>												
ohne abgeschl. Berufsausbildung	188.033	23,1	-12.310	-6,1	-18.029	-8,7	1.102.103	56,6	-13.831	-1,2	1.954	0,2
betriebliche / schulische Ausbildung	492.467	60,4	-36.562	-6,9	-58.522	-10,6	720.789	37,0	-14.060	-1,9	-34.564	-4,6
akademische Ausbildung	127.182	15,6	-3.069	-2,4	-285	-0,2	74.912	3,8	-25	0,0	1.302	1,8
ohne Angabe	7.733	0,9	-420	-5,2	-663	-7,9	48.477	2,5	-871	-1,8	-11.526	-19,2
<b>Anforderungsniveau <sup>1)</sup></b>												
Helfer	172.672	21,2	-11.320	-6,2	-15.477	-8,2	1.092.312	56,1	-12.341	-1,1	799	0,1
Fachkraft	417.325	51,2	-32.614	-7,2	-52.250	-11,1	648.075	33,3	-11.525	-1,7	-35.797	-5,2
Spezialist	82.733	10,1	-2.390	-2,8	-4.781	-5,5	49.893	2,6	-536	-1,1	-1.933	-3,7
Experte	110.367	13,5	-2.456	-2,2	-1.356	-1,2	51.500	2,6	89	0,2	-273	-0,5
ohne Angabe	32.318	4,0	-3.581	-10,0	-3.635	-10,1	104.501	5,4	-4.474	-4,1	-5.630	-5,1

<sup>1)</sup> Arbeitslosenbestände im SGB II teilweise geschätzt. Schätzwerte werden der Rubrik ohne Angabe zugeordnet. Vorjahresvergleiche nur eingeschränkt möglich.

Aufgrund einer rückwirkenden Revision der Arbeitslosenstatistik im August 2014 weichen die Daten von bisher veröffentlichten Ergebnissen ab.

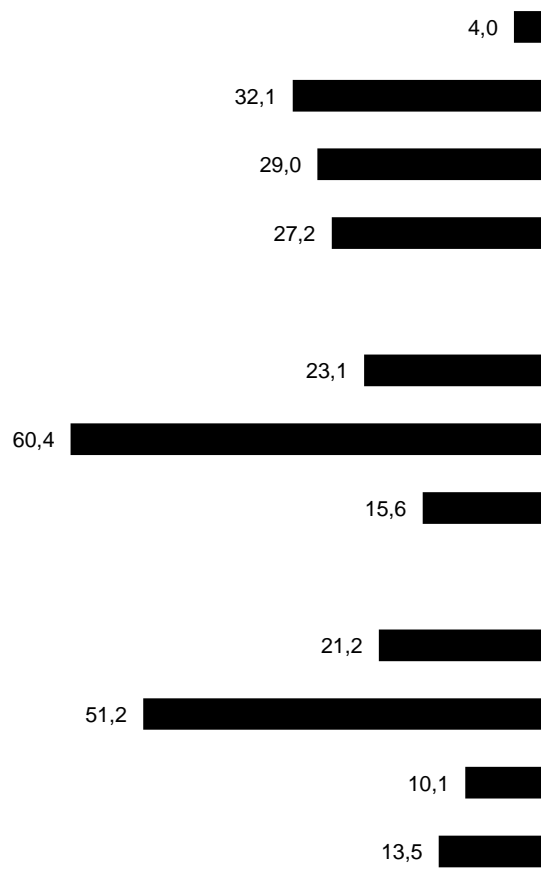


## 2.2 Arbeitslose nach Rechtskreis und Qualifikation

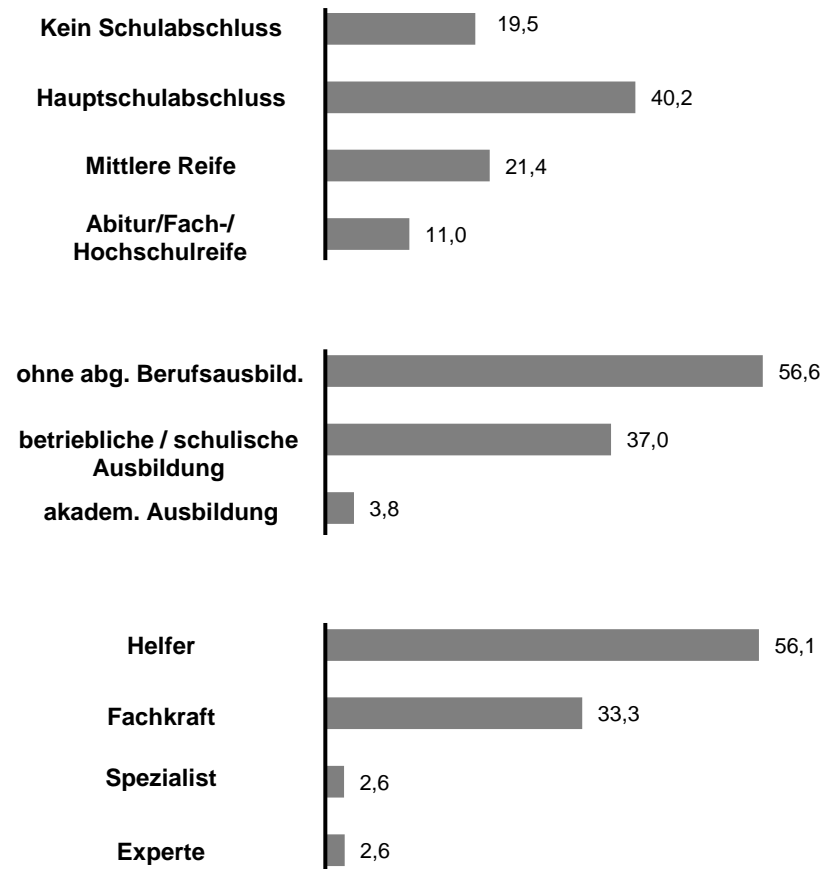
Mai 2015

Anteile in Prozent

### Rechtskreis SGB III



### Rechtskreis SGB II



### 3.1 Arbeitslose und Leistungsempfänger im Rechtskreis SGB III

Zeitreihen

Deutschland

Zeit	Bestand an Arbeitslosen im SGB III																Nachrichtlich: Bestand an Alg-Empfängern <sup>1)</sup>	
	Arbeitslose im SGB III					Arbeitslose Leistungsempfänger im SGB III					Arbeitslose Nichtleistungsempfänger im SGB III							
	Anzahl	Veränderung gegenüber				Anzahl	Anteil in%	Veränderung gegenüber				Anzahl	Anteil in%	Veränderung gegenüber				
		Vormonat		Vorjahresmonat				Vormonat		Vorjahresmonat				Vormonat		Vorjahresmonat		
absolut		in %	absolut	in %	absolut			in %	absolut	in %	absolut			in %	absolut	in %		
2013	969.619	.	.	67.278	7,5	734.912	75,8	.	.	50.191	7,3	234.707	24,2	.	.	17.087	7,9	915.073
2014	933.224	.	.	-36.395	-3,8	710.609	76,1	.	.	-24.304	-3,3	222.615	23,9	.	.	-12.092	-5,2	887.801
Januar 2014	1.103.723	180.227	19,5	-17.399	-1,6	861.052	78,0	154.680	21,9	-14.261	-1,6	242.671	22,0	25.547	11,8	-3.138	-1,3	1.047.923
Februar	1.104.534	811	0,1	-27.958	-2,5	869.839	78,8	8.787	1,0	-26.058	-2,9	234.695	21,2	-7.976	-3,3	-1.900	-0,8	1.070.811
März	1.026.206	-78.328	-7,1	-45.785	-4,3	793.676	77,3	-76.163	-8,8	-40.444	-4,8	232.530	22,7	-2.165	-0,9	-5.341	-2,2	989.480
April	938.247	-87.959	-8,6	-63.152	-6,3	711.445	75,8	-82.231	-10,4	-48.487	-6,4	226.802	24,2	-5.728	-2,5	-14.665	-6,1	898.455
Mai	892.914	-45.333	-4,8	-42.243	-4,5	672.368	75,3	-39.077	-5,5	-25.899	-3,7	220.546	24,7	-6.256	-2,8	-16.344	-6,9	844.884
Juni	868.516	-24.398	-2,7	-28.750	-3,2	654.704	75,4	-17.664	-2,6	-16.117	-2,4	213.812	24,6	-6.734	-3,1	-12.633	-5,6	823.801
Juli	908.807	40.291	4,6	-33.726	-3,6	681.836	75,0	27.132	4,1	-20.832	-3,0	226.971	25,0	13.159	6,2	-12.894	-5,4	850.328
August	933.652	24.845	2,7	-22.306	-2,3	700.667	75,0	18.831	2,8	-10.080	-1,4	232.985	25,0	6.014	2,6	-12.226	-5,0	870.777
September	884.766	-48.886	-5,2	-18.777	-2,1	660.794	74,7	-39.873	-5,7	-7.600	-1,1	223.972	25,3	-9.013	-3,9	-11.177	-4,8	825.825
Oktober	836.409	-48.357	-5,5	-33.099	-3,8	621.527	74,3	-39.267	-5,9	-16.763	-2,6	214.882	25,7	-9.090	-4,1	-16.336	-7,1	785.856
November	834.358	-2.051	-0,2	-46.607	-5,3	629.082	75,4	7.555	1,2	-29.046	-4,4	205.276	24,6	-9.606	-4,5	-17.561	-7,9	798.102
Dezember	866.558	32.200	3,9	-56.938	-6,2	670.317	77,4	41.235	6,6	-36.055	-5,1	196.241	22,6	-9.035	-4,4	-20.883	-9,6	847.373
Januar 2015	1.042.882	176.324	20,3	-60.841	-5,5	821.089	78,7	150.772	22,5	-39.963	-4,6	221.793	21,3	25.552	13,0	-20.878	-8,6	1.003.079
Februar	1.034.273	-8.609	-0,8	-70.261	-6,4													1.018.567
März	955.071	-79.202	-7,7	-71.135	-6,9													939.109
April	867.776	-87.295	-9,1	-70.471	-7,5													837.156
Mai	815.415	-52.361	-6,0	-77.499	-8,7													796.997
Juni																		
Juli																		
August																		
September																		
Oktober																		
November																		
Dezember																		
gleitend Vorjahr	953.241	.	.	5.726	0,6	733.724	75,8	.	.	41.651	6,0	234.445	24,2	.	.	15.031	6,9	902.787
gleitend aktuell	904.040	.	.	-49.201	-5,2	707.279	76,2	.	.	-26.445	-3,6	220.875	23,8	.	.	-13.570	-5,8	866.414

<sup>1)</sup> Ohne Bezieher von Arbeitslosengeld bei Weiterbildung (AlgW)

In der Leistungsempfängerstatistik stehen Auswertungen zum Leistungsbezug von Arbeitslosen erst nach einer Wartezeit zur Verfügung.

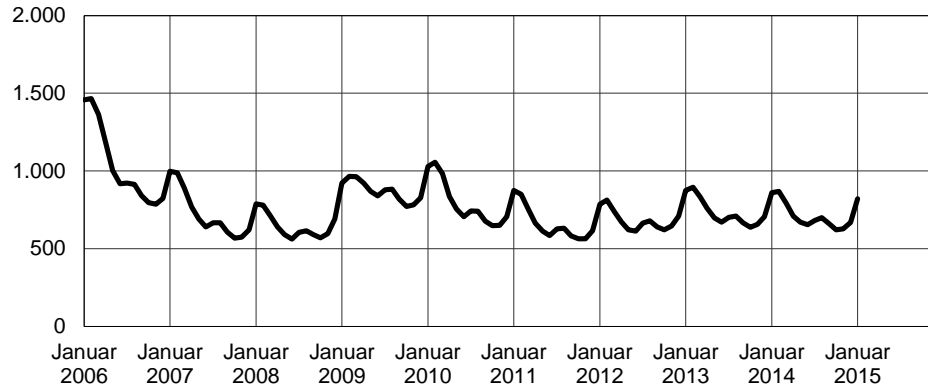
Leistungsempfänger im Rechtskreis SGB III erhalten Arbeitslosengeld; zeitverzögerte Umstellung auf den Rechtskreis SGB II kann im Einzelfall zum Nachweis von Leistungen aus der Grundsicherung für Arbeitsuchende führen (meist unter 1 Prozent). Bei den farbig markierten Werten handelt es sich um hochgerechnete Werte.

Aufgrund einer rückwirkenden Revision der Arbeitslosenstatistik im August 2014 weichen die Daten von bisher veröffentlichten Ergebnissen ab.

### 3.1 Arbeitslose und Leistungsempfänger im Rechtskreis SGB III

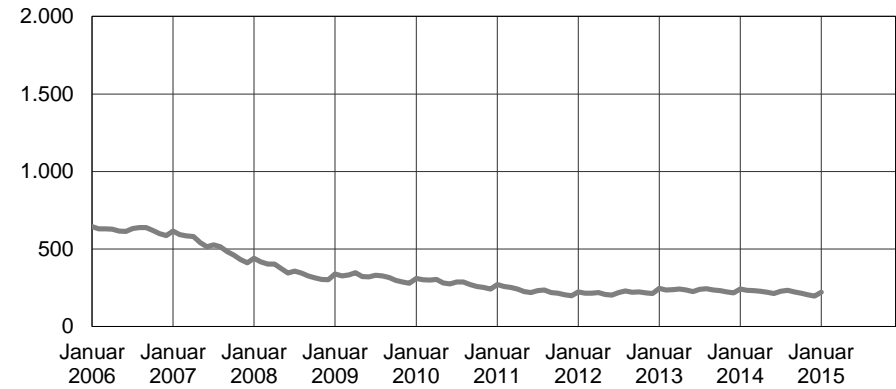
**Arbeitslose Leistungsempfänger im SGB III**

Angaben in Tausend



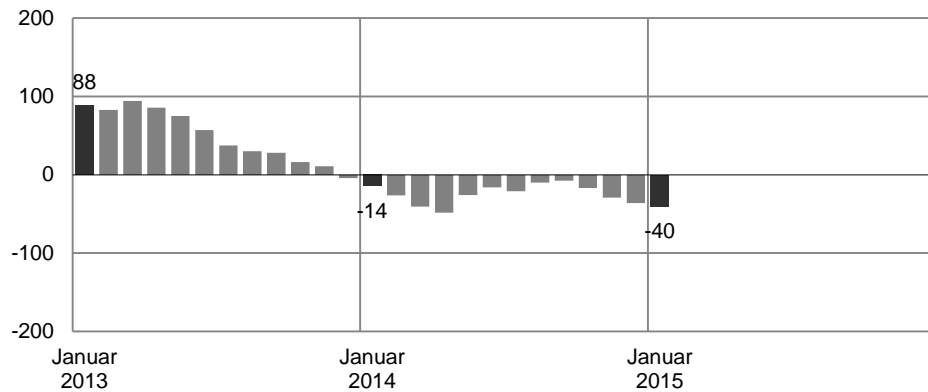
**Arbeitslose Nichtleistungsempfänger im SGB III**

Angaben in Tausend



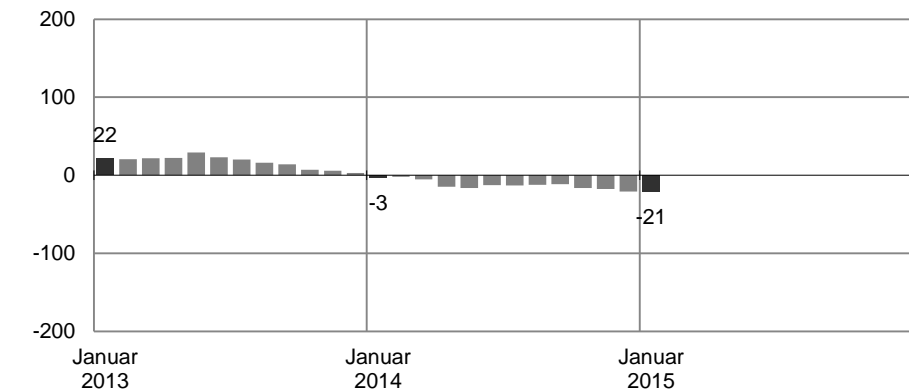
**Veränderung gegenüber dem Vorjahresmonat**

Angaben in Tausend



**Veränderung gegenüber dem Vorjahresmonat**

Angaben in Tausend



### 3.2 Arbeitslose und Arbeitslosengeld II-Empfänger im Rechtskreis SGB II

Zeitreihen

Deutschland

Zeit	Alg II-Empfänger und Arbeitslose im SGB II										nachrichtlich: arbeitslose Alg II- Empfänger (eLb) <sup>1)</sup>	
	Alg II-Empfänger (eLb)					Arbeitslose im Rechtskreis SGB II					Anzahl	Anteil in%
	Anzahl	Veränderung gegenüber				Anzahl	Veränderung gegenüber					
		Vormonat		Vorjahresmonat			Vormonat		Vorjahresmonat			
	absolut	in %	absolut	in %	absolut	in %	absolut	in %	absolut	in %		
2012	4.442.894	.	.	-172.163	-3,7	1.994.785	.	.	-89.201	-4,3	1.907.536	42,9
2013	4.423.731	.	.	-19.163	-0,4	1.980.718	.	.	-14.067	-0,7	1.899.620	42,9
Januar 2014	4.395.446	45.311	1,0	-15.535	-0,4	2.032.079	81.769	4,2	14.969	0,7	1.955.161	44,5
Februar	4.434.176	38.730	0,9	-21.818	-0,5	2.033.333	1.254	0,1	9.579	0,5	1.958.473	44,2
März	4.451.458	17.282	0,4	-30.149	-0,7	2.028.516	-4.817	-0,2	2.690	0,1	1.946.579	43,7
April	4.443.410	-8.048	-0,2	-39.059	-0,9	2.005.088	-23.428	-1,2	-13.788	-0,7	1.916.949	43,1
Mai	4.425.703	-17.707	-0,4	-43.329	-1,0	1.989.115	-15.973	-0,8	-12.643	-0,6	1.891.105	42,7
Juni	4.412.278	-13.425	-0,3	-41.988	-0,9	1.964.264	-24.851	-1,2	-3.136	-0,2	1.873.543	42,5
Juli	4.408.328	-3.950	-0,1	-48.411	-1,1	1.962.544	-1.720	-0,1	-9.019	-0,5	1.869.353	42,4
August	4.376.932	-31.396	-0,7	-48.533	-1,1	1.968.171	5.627	0,3	-21.581	-1,1	1.884.019	43,0
September	4.345.917	-31.015	-0,7	-42.443	-1,0	1.923.040	-45.131	-2,3	-22.367	-1,1	1.826.910	42,0
Oktober	4.320.444	-25.473	-0,6	-44.862	-1,0	1.896.360	-26.680	-1,4	-35.323	-1,8	1.794.779	41,5
November	4.310.023	-10.421	-0,2	-34.391	-0,8	1.882.494	-13.866	-0,7	-42.687	-2,2	1.788.865	41,5
Dezember	4.322.022	11.999	0,3	-28.113	-0,6	1.896.963	14.469	0,8	-53.347	-2,7	1.813.898	42,0
Januar 2015	4.360.204	38.182	0,9	-35.242	-0,8	1.988.722	91.759	4,8	-43.357	-2,1	1.901.464	43,6
Februar	4.396.724	36.520	0,8	-37.452	-0,8	1.982.730	-5.992	-0,3	-50.603	-2,5		
März	4.432.107	35.383	0,8	-19.351	-0,4	1.976.434	-6.296	-0,3	-52.082	-2,6		
April	4.431.697	-410	-0,0	-11.713	-0,3	1.975.068	-1.366	-0,1	-30.020	-1,5		
Mai	4.428.737	-2.960	-0,1	3.034	0,1	1.946.281	-28.787	-1,5	-42.834	-2,2		
Juni												
Juli												
August												
September												
Oktober												
November												
Dezember												
gleitend Vorjahr	4.411.240	.	.	-14.570	-0,3	1.980.786	.	.	5.584	0,3	1.901.391	43,0
gleitend aktuell	4.378.784	.	.	-32.455	-0,7	1.946.923	.	.	-33.863	-1,7	1.872.161	42,7

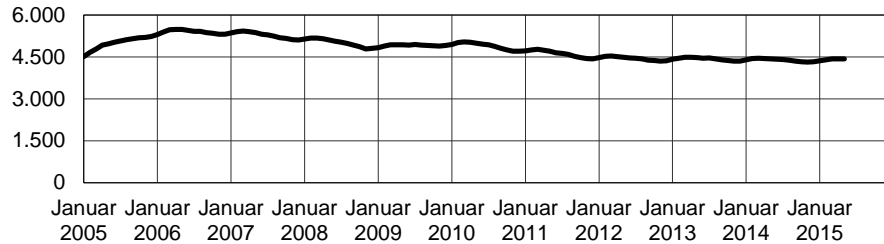
#### Methodische Hinweise

- Die Angaben zu Leistungen nach dem SGB II beruhen auf Auswertungen aus dem IT-Fachverfahren A2LL, aus Datenlieferungen von Kommunen über XSozial und auf Schätzungen. Die Daten zur Grundsicherung wurden nach einer Wartezeit von drei Monaten aufbereitet, insbesondere um nachträgliche Bewilligungen bzw. auch nachträgliche Aufhebungen berücksichtigen zu können. Bei den farbig markierten Werten handelt es sich um hochgerechnete Werte. Zum Berichtsmonat Januar 2011 wurden die Daten der Grundsicherung für Arbeitsuchende rückwirkend ab Januar 2007 im Zuge der Einführung einer integrierten Statistik zur Grundsicherung für Arbeitsuchende geringfügig revidiert.
- In der Arbeitslosenstatistik wird der Arbeitslosenstatus nach Rechtskreis jeden Monat zum Stichtag ausgewertet und dann festgeschrieben. Wegen nachträglichen Änderungen im Leistungsstatus und kurzzeitigen Leistungsunterbrechungen (ohne Rechtskreiswechsel) sind aber nicht alle in der Arbeitslosenstatistik zum Stichtag erfassten SGB II-Arbeitslosen auch Arbeitslosengeld II-Empfänger. Die arbeitslosen Arbeitslosengeld II-Empfänger (eLb) werden über eine integrierte Auswertung von Grundsicherungs- und Arbeitslosenstatistik ermittelt (mit einer Wartezeit von drei Monaten) und liegen um 4 Prozent unter den Arbeitslosen des SGB II.

### 3.2 Arbeitslose und Arbeitslosengeld II-Empfänger im Rechtskreis SGB II

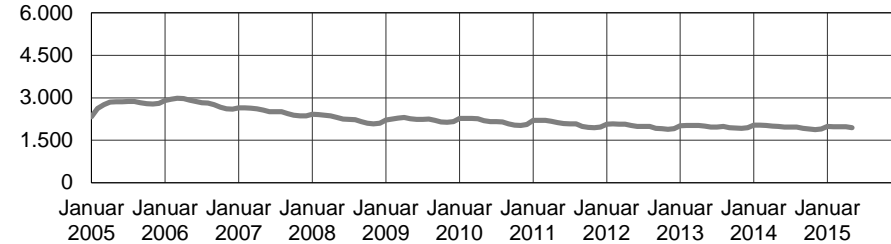
#### Arbeitslosengeld II-Empfänger (eLb)

Angaben in Tausend



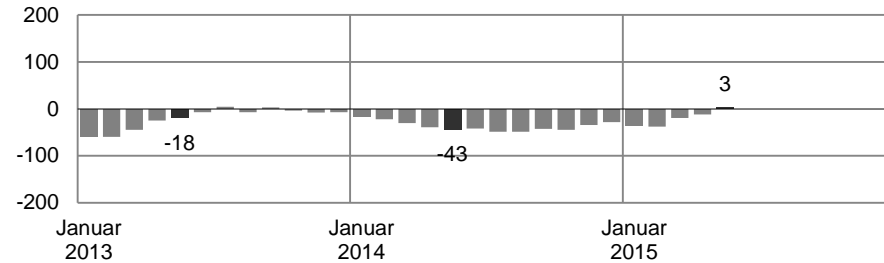
#### Arbeitslose im Rechtskreis SGB II

Angaben in Tausend



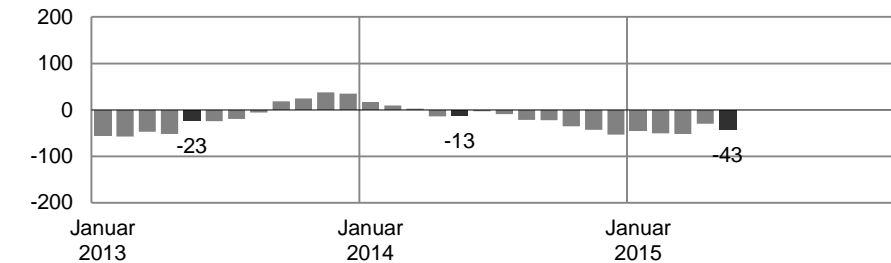
#### Veränderung gegenüber dem Vorjahresmonat

Angaben in Tausend



#### Veränderung gegenüber dem Vorjahresmonat

Angaben in Tausend



#### Methodische Hinweise

1. Die Angaben zu Leistungen nach dem SGB II beruhen auf Auswertungen aus dem IT-Fachverfahren A2LL, aus Datenlieferungen von Kommunen über XSozial und auf Schätzungen. Die Daten zur Grundsicherung wurden nach einer Wartezeit von drei Monaten aufbereitet, insbesondere um nachträgliche Bewilligungen bzw. auch nachträgliche Aufhebungen berücksichtigen zu können. Bei den farblich markierten Werten handelt es sich um hochgerechnete Werte.

Zum Berichtsmonat Januar 2011 wurden die Daten der Grundsicherung für Arbeitsuchende rückwirkend ab Januar 2007 im Zuge der Einführung einer integrierten Statistik zur Grundsicherung für Arbeitsuchende geringfügig revidiert.

2. In der Arbeitslosenstatistik wird der Arbeitslosenstatus nach Rechtskreis jeden Monat zum Stichtag ausgewertet und dann festgeschrieben. Wegen nachträglichen Änderungen im Leistungsstatus und kurzzeitigen Leistungsunterbrechungen (ohne Rechtskreiswechsel) sind aber nicht alle in der Arbeitslosenstatistik zum Stichtag erfassten SGB II-Arbeitslosen auch Arbeitslosengeld II-Empfänger. Die arbeitslosen Arbeitslosengeld II-Empfänger (eLb) werden über eine integrierte Auswertung von Grundsicherungs- und Arbeitslosenstatistik ermittelt (mit einer Wartezeit von drei Monaten) und liegen um 4 Prozent unter den Arbeitslosen des SGB II.

### 3.3 Arbeitslose und Arbeitslosengeld-Empfänger in den Rechtskreisen SGB III und SGB II: Saisonbereinigte Werte

Zeitreihen

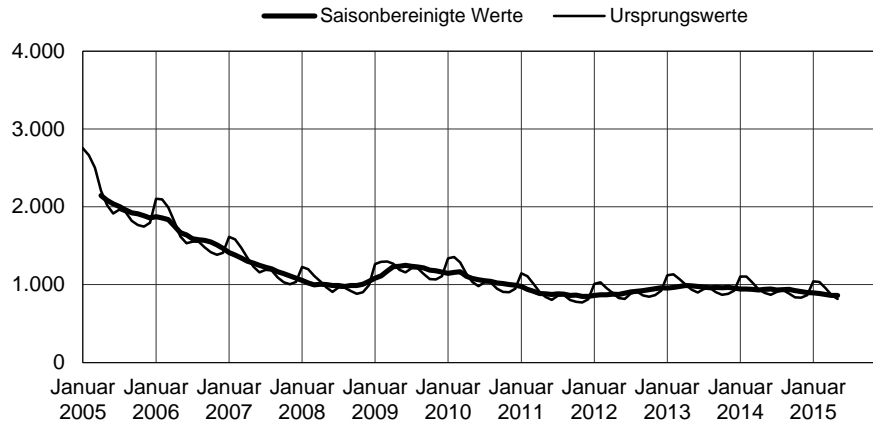
Deutschland

Zeit	SGB III				SGB II			
	Arbeitslose		Alg-Empfänger		Arbeitslose		Alg II-Empfänger (eLb)	
	Anzahl	Veränderung gegenüber Vormonat	Anzahl	Veränderung gegenüber Vormonat	Anzahl	Veränderung gegenüber Vormonat	Anzahl	Veränderung gegenüber Vormonat
	in Tausend							
Januar 2014	946	-12	899	-3	1.984	-14	4.409	-3
Februar	942	-3	894	-4	1.979	-5	4.404	-5
März	939	-4	889	-5	1.975	-5	4.395	-9
April	932	-7	889	-1	1.954	-21	4.390	-5
Mai	942	10	892	3	1.965	11	4.384	-6
Juni	944	2	894	1	1.968	3	4.385	1
Juli	933	-12	882	-11	1.967	-2	4.383	-2
August	938	5	892	9	1.961	-6	4.376	-6
September	940	2	890	-1	1.966	5	4.380	4
Oktober	922	-18	881	-9	1.959	-7	4.375	-5
November	911	-10	872	-10	1.954	-5	4.379	3
Dezember	898	-13	863	-9	1.943	-12	4.380	1
Januar 2015	894	-4	854	-9	1.938	-4	4.373	-6
Februar	885	-9	844	-9	1.929	-9	4.370	-4
März	875	-10	841	-4	1.925	-4	4.377	7
April	864	-11	830	-11	1.928	3	4.380	3
Mai	860	-3	844	14	1.925	-3	4.388	9
Juni								
Juli								
August								
September								
Oktober								
November								
Dezember								

### 3.3 Arbeitslose und Arbeitslosengeld-Empfänger in den Rechtskreisen SGB III und SGB II: Saisonbereinigte Werte

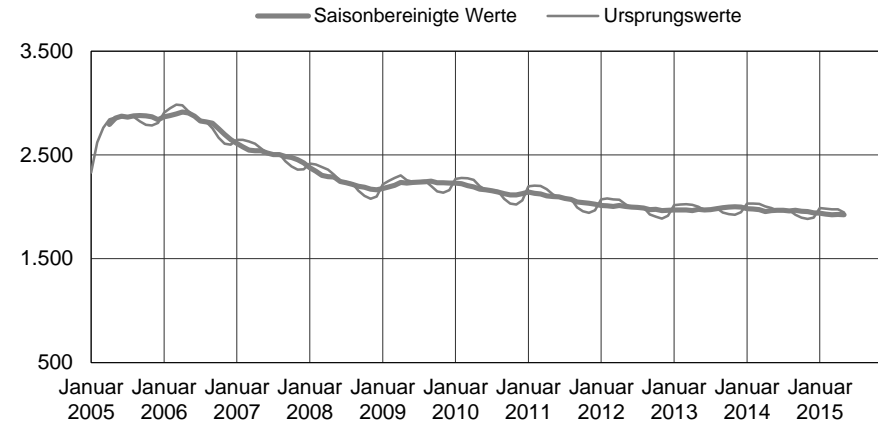
#### Arbeitslose im Rechtskreis SGB III

Angaben in Tausend



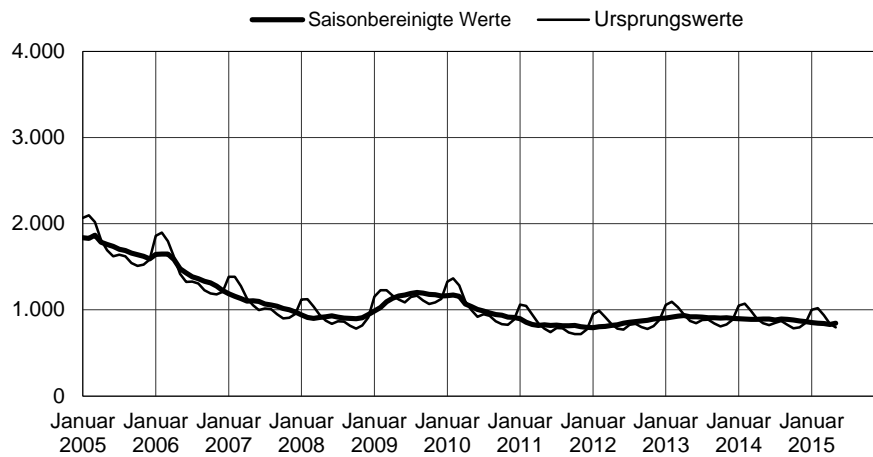
#### Arbeitslose im Rechtskreis SGB II

Angaben in Tausend



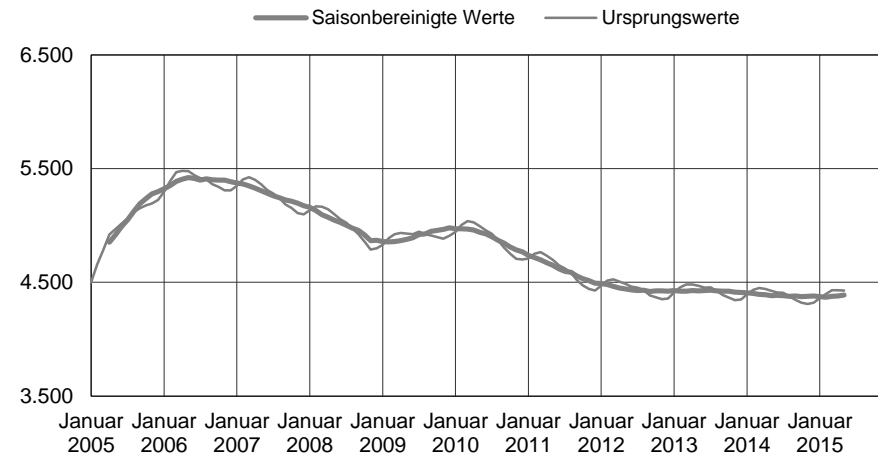
#### Arbeitslosengeld-Empfänger

Angaben in Tausend



#### Arbeitslosengeld II-Empfänger (eLb)

Angaben in Tausend



#### 4.1 Arbeitslosigkeit: Bestand, Zu- und Abgänge im Rechtskreis SGB III

Zeitreihen

Deutschland

Zeit	Arbeitslose im Rechtskreis SGB III													geschätzter Wechsler-saldo <sup>1) 2)</sup>	Schluss-bestand
	Anfangs-bestand	Zugang	davon:				Abgang	davon:							
			aus Erwerbs-tätigkeit	Ausbildung / sonst. Maßnahme-teilnahme	aus Nichterwerbs-tätigkeit	Sonstiges / ohne Angabe		in Erwerbs-tätigkeit	Ausbildung / sonst. Maßnahme-teilnahme	in Nichterwerbs-tätigkeit	Sonstige Gründe / ohne Angabe				
Mai 2014	938.247	264.013	151.147	50.334	59.244	3.288	293.827	152.337	48.469	84.320	8.701	-15.519	892.914		
Juni 2014	892.914	238.339	132.993	49.007	53.036	3.303	248.135	118.334	41.082	80.317	8.402	-14.602	868.516		
Juli 2014	868.516	319.658	160.282	100.059	55.822	3.495	263.344	123.918	44.586	86.368	8.472	-16.023	908.807		
August 2014	908.807	301.401	160.384	86.173	51.271	3.573	260.931	117.031	45.576	89.884	8.440	-15.625	933.652		
September 2014	933.652	273.859	158.473	56.254	55.548	3.584	307.211	139.861	66.263	92.192	8.895	-15.534	884.766		
Oktober 2014	884.766	293.993	171.016	59.376	60.145	3.456	326.728	135.984	87.228	94.430	9.086	-15.622	836.409		
November 2014	836.409	271.206	168.141	46.087	53.691	3.287	258.336	112.851	49.056	88.236	8.193	-14.921	834.358		
Dezember 2014	834.358	283.851	181.426	46.542	52.812	3.071	235.418	97.254	42.523	87.843	7.798	-16.233	866.558		
Januar 2015	866.558	419.906	320.312	43.367	52.606	3.621	227.120	107.206	32.508	79.444	7.962	-16.462	1.042.882		
Februar 2015	1.042.882	297.958	167.908	71.098	55.163	3.789	287.137	129.782	52.893	95.450	9.012	-19.430	1.034.273		
März 2015	1.034.273	281.510	157.023	59.438	61.295	3.754	342.538	176.104	55.521	101.465	9.448	-18.174	955.071		
April 2015	955.071	294.275	166.806	60.741	63.257	3.471	365.227	204.841	57.279	93.933	9.174	-16.343	867.776		
Mai 2015	867.776	236.190	133.175	47.471	52.379	3.165	274.817	139.417	45.783	81.968	7.649	-13.734	815.415		

Vorjahresveränderung absolut													
Januar 2015	-56.938	-21.764	-18.016	-2.343	-1.178	-227	-15.712	-8.840	-1.416	-4.885	-571	2.149	-60.841
Februar 2015	-60.841	-1.969	-4.121	2.311	-39	-120	8.978	5.046	1.448	2.543	-59	1.527	-70.261
März 2015	-70.261	-1.073	-4.815	613	3.045	84	1.550	-6.384	811	6.794	329	1.749	-71.135
April 2015	-71.135	18.111	7.551	3.904	6.654	2	17.915	7.000	4.764	5.332	819	468	-70.471
Mai 2015	-70.471	-27.823	-17.972	-2.863	-6.865	-123	-19.010	-12.920	-2.686	-2.352	-1.052	1.785	-77.499
Juni 2015													
Juli 2015													
August 2015													
September 2015													
Oktober 2015													
November 2015													
Dezember 2015													

Vorjahresveränderung in Prozent													
Januar 2015	-6,2	-4,9	-5,3	-5,1	-2,2	-5,9	-6,5	-7,6	-4,2	-5,8	-6,7	-11,5	-5,5
Februar 2015	-5,5	-0,7	-2,4	3,4	-0,1	-3,1	3,2	4,0	2,8	2,7	-0,7	-7,3	-6,4
März 2015	-6,4	-0,4	-3,0	1,0	5,2	2,3	0,5	-3,5	1,5	7,2	3,6	-8,8	-6,9
April 2015	-6,9	6,6	4,7	6,9	11,8	0,1	5,2	3,5	9,1	6,0	9,8	-2,8	-7,5
Mai 2015	-7,5	-10,5	-11,9	-5,7	-11,6	-3,7	-6,5	-8,5	-5,5	-2,8	-12,1	-11,5	-8,7
Juni 2015													
Juli 2015													
August 2015													
September 2015													
Oktober 2015													
November 2015													
Dezember 2015													

<sup>1)</sup> Der Rechtskreiswechtersaldo wird über die Gleichung  $Wechsler-saldo_t = Bestand_t - Bestand_{t-1} + Abgänge_t - Zugänge_t$  ermittelt. <sup>2)</sup> Veränderungen beim Wechsler-saldo mit Betragsgrossen gerechnet.

Aufgrund einer rückwirkenden Revision der Arbeitslosenstatistik im August 2014 weichen die Daten von bisher veröffentlichten Ergebnissen ab.



## 4.2 Arbeitslosigkeit: Bestand, Zu- und Abgänge im Rechtskreis SGB II

Zeitreihen

Deutschland

Zeit	Anfangsbestand	Zugang	davon:				Abgang	davon:				geschätzter Wechsersaldo <sup>1)2)</sup>	Schlussbestand
			aus Erwerbstätigkeit	Ausbildung / sonst. Maßnahmeteilnahme	aus Nichterwerbstätigkeit	Sonstiges / ohne Angabe		in Erwerbstätigkeit	Ausbildung / sonst. Maßnahmeteilnahme	in Nichterwerbstätigkeit	Sonstige Gründe / ohne Angabe		
			Arbeitslose im Rechtskreis SGB II										
Mai 2014	2.005.088	334.196	64.080	82.333	166.371	21.412	365.689	90.752	85.328	154.253	35.356	+15.519	1.989.115
Juni 2014	1.989.115	310.100	60.116	74.995	154.005	20.984	349.553	81.994	77.192	154.853	35.514	+14.602	1.964.264
Juli 2014	1.964.264	348.006	67.377	94.997	162.716	22.916	365.763	86.303	80.784	160.993	37.683	+16.023	1.962.544
August 2014	1.962.544	339.737	66.722	100.254	148.528	24.233	349.723	76.380	78.962	155.332	39.049	+15.625	1.968.171
September 2014	1.968.171	339.676	69.627	85.000	161.398	23.651	400.284	84.323	111.452	163.780	40.729	+15.534	1.923.040
Oktober 2014	1.923.040	371.754	77.119	92.780	179.158	22.697	414.061	84.226	119.694	169.319	40.822	+15.622	1.896.360
November 2014	1.896.360	340.711	77.964	79.876	160.270	22.601	369.501	72.814	94.325	164.216	38.146	+14.921	1.882.494
Dezember 2014	1.882.494	342.438	79.483	80.538	158.874	23.543	344.326	64.176	81.506	162.419	36.225	+16.233	1.896.963
Januar 2015	1.896.963	353.379	94.816	88.373	149.053	21.137	277.912	53.641	61.043	131.006	32.222	+16.462	1.988.722
Februar 2015	1.988.722	332.836	71.957	77.506	158.449	24.924	358.214	68.237	88.171	165.880	35.926	+19.430	1.982.730
März 2015	1.982.730	352.044	68.381	83.507	170.224	29.932	376.448	78.855	88.699	171.019	37.875	+18.174	1.976.434
April 2015	1.976.434	366.042	69.553	92.177	177.044	27.268	383.730	94.801	90.744	160.410	37.775	+16.343	1.975.068
Mai 2015	1.975.068	306.409	57.239	77.713	147.148	24.309	348.921	82.645	80.035	149.698	36.543	+13.734	1.946.281

Vorjahresveränderung absolut													
Januar 2015	-53.347	-6.354	-3.823	2.986	-5.540	23	-18.664	-2.453	-288	-13.975	-1.948	2.149	-43.357
Februar 2015	-43.357	-1.656	-1.522	2.947	-4.261	1.180	4.016	3.172	2.997	-2.843	690	1.527	-50.603
März 2015	-50.603	6.546	-4.356	2.613	1.947	6.342	6.208	-81	2.550	2.020	1.719	1.749	-52.082
April 2015	-52.082	30.048	-277	9.806	14.908	5.611	7.494	194	5.571	-1.261	2.990	468	-30.020
Mai 2015	-30.020	-27.787	-6.841	-4.620	-19.223	2.897	-16.768	-8.107	-5.293	-4.555	1.187	1.785	-42.834
Juni 2015													
Juli 2015													
August 2015													
September 2015													
Oktober 2015													
November 2015													
Dezember 2015													

Vorjahresveränderung in Prozent													
Januar 2015	-2,7	-1,8	-3,9	3,5	-3,6	0,1	-6,3	-4,4	-0,5	-9,6	-5,7	-11,5	-2,1
Februar 2015	-2,1	-0,5	-2,1	4,0	-2,6	5,0	1,1	4,9	3,5	-1,7	2,0	-7,3	-2,5
März 2015	-2,5	1,9	-6,0	3,2	1,2	26,9	1,7	-0,1	3,0	1,2	4,8	-8,8	-2,6
April 2015	-2,6	8,9	-0,4	11,9	9,2	25,9	2,0	0,2	6,5	-0,8	8,6	-2,8	-1,5
Mai 2015	-1,5	-8,3	-10,7	-5,6	-11,6	13,5	-4,6	-8,9	-6,2	-3,0	3,4	-11,5	-2,2
Juni 2015													
Juli 2015													
August 2015													
September 2015													
Oktober 2015													
November 2015													
Dezember 2015													

<sup>1)</sup> Der Rechtskreiswechtersaldo wird über die Gleichung  $Wechsersaldo_t = Bestand_t - Bestand_{t-1} + Abgänge_t - Zugänge_t$  ermittelt. <sup>2)</sup> Veränderungen beim Wechsersaldo mit Betragsgrößen gerechnet.

Zu- und Abgänge teilweise geschätzt; Schätzwerte werden der Rubrik Sonstiges/ohne Angabe zugewiesen. Vorjahresvergleiche nur eingeschränkt möglich.

Aufgrund einer rückwirkenden Revision der Arbeitslosenstatistik im August 2014 weichen die Daten von bisher veröffentlichten Ergebnissen ab.

### 4.3 Arbeitslosigkeit: Zugangs- und Abgangsraten im Rechtskreis SGB III und SGB II

Zeitreihen

Deutschland

SGB III												
Zeit	Anfangsbestand	Zugangsrate					Abgangsrate					geschätzter Wechsler-saldo (%)
		insgesamt	aus Erwerbstätigkeit	Ausbildung / sonst. Maßnahmeteilnahme	aus Nichterwerbstätigkeit	Sonstiges / ohne Angabe	insgesamt	in Erwerbstätigkeit	Ausbildung / sonst. Maßnahmeteilnahme	in Nichterwerbstätigkeit	Sonstiges / ohne Angabe	
Mai 2014	938.247	28,1	16,1	5,4	6,3	0,4	31,3	16,2	5,2	9,0	0,9	-1,7
Juni 2014	892.914	26,7	14,9	5,5	5,9	0,4	27,8	13,3	4,6	9,0	0,9	-1,6
Juli 2014	868.516	36,8	18,5	11,5	6,4	0,4	30,3	14,3	5,1	9,9	1,0	-1,8
August 2014	908.807	33,2	17,6	9,5	5,6	0,4	28,7	12,9	5,0	9,9	0,9	-1,7
September 2014	933.652	29,3	17,0	6,0	5,9	0,4	32,9	15,0	7,1	9,9	1,0	-1,7
Oktober 2014	884.766	33,2	19,3	6,7	6,8	0,4	36,9	15,4	9,9	10,7	1,0	-1,8
November 2014	836.409	32,4	20,1	5,5	6,4	0,4	30,9	13,5	5,9	10,5	1,0	-1,8
Dezember 2014	834.358	34,0	21,7	5,6	6,3	0,4	28,2	11,7	5,1	10,5	0,9	-1,9
Januar 2015	866.558	48,5	37,0	5,0	6,1	0,4	26,2	12,4	3,8	9,2	0,9	-1,9
Februar 2015	1.042.882	28,6	16,1	6,8	5,3	0,4	27,5	12,4	5,1	9,2	0,9	-1,9
März 2015	1.034.273	27,2	15,2	5,7	5,9	0,4	33,1	17,0	5,4	9,8	0,9	-1,8
April 2015	955.071	30,8	17,5	6,4	6,6	0,4	38,2	21,4	6,0	9,8	1,0	-1,7
Mai 2015	867.776	27,2	15,3	5,5	6,0	0,4	31,7	16,1	5,3	9,4	0,9	-1,6

SGB II												
Mai 2014	2.005.088	16,7	3,2	4,1	8,3	1,1	18,2	4,5	4,3	7,7	1,8	+0,8
Juni 2014	1.989.115	15,6	3,0	3,8	7,7	1,1	17,6	4,1	3,9	7,8	1,8	+0,7
Juli 2014	1.964.264	17,7	3,4	4,8	8,3	1,2	18,6	4,4	4,1	8,2	1,9	+0,8
August 2014	1.962.544	17,3	3,4	5,1	7,6	1,2	17,8	3,9	4,0	7,9	2,0	+0,8
September 2014	1.968.171	17,3	3,5	4,3	8,2	1,2	20,3	4,3	5,7	8,3	2,1	+0,8
Oktober 2014	1.923.040	19,3	4,0	4,8	9,3	1,2	21,5	4,4	6,2	8,8	2,1	+0,8
November 2014	1.896.360	18,0	4,1	4,2	8,5	1,2	19,5	3,8	5,0	8,7	2,0	+0,8
Dezember 2014	1.882.494	18,2	4,2	4,3	8,4	1,3	18,3	3,4	4,3	8,6	1,9	+0,9
Januar 2015	1.896.963	18,6	5,0	4,7	7,9	1,1	14,7	2,8	3,2	6,9	1,7	+0,9
Februar 2015	1.988.722	16,7	3,6	3,9	8,0	1,3	18,0	3,4	4,4	8,3	1,8	+1,0
März 2015	1.982.730	17,8	3,4	4,2	8,6	1,5	19,0	4,0	4,5	8,6	1,9	+0,9
April 2015	1.976.434	18,5	3,5	4,7	9,0	1,4	19,4	4,8	4,6	8,1	1,9	+0,8
Mai 2015	1.975.068	15,5	2,9	3,9	7,5	1,2	17,7	4,2	4,1	7,6	1,9	+0,7

Zu- und Abgänge im SGB II teilweise geschätzt; Schätzwerte werden der Rubrik Sonstiges/ohne Angabe zugewiesen.

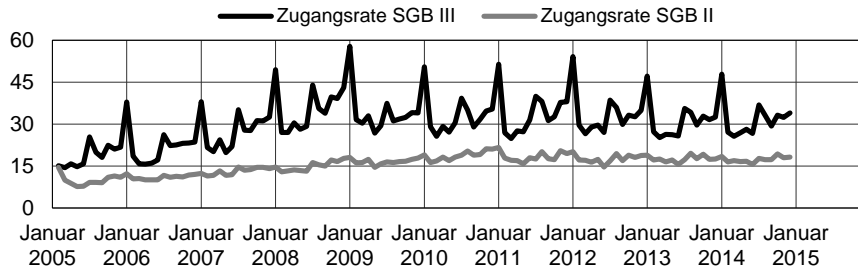
Aufgrund einer rückwirkenden Revision der Arbeitslosenstatistik im August 2014 weichen die Daten von bisher veröffentlichten Ergebnissen ab.

#### Methodische Hinweise

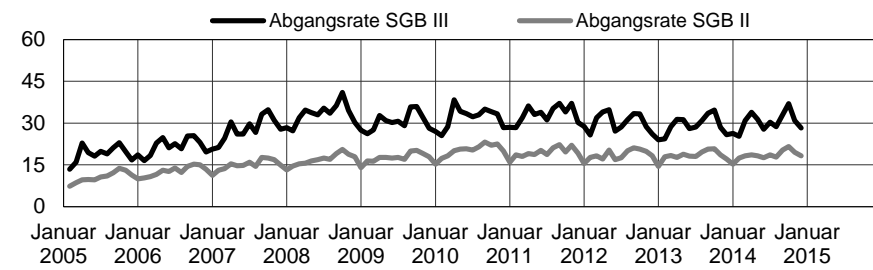
Die Zugangs- bzw. Abgangsrate bezieht den Zugang bzw. den Abgang des laufenden Monats auf den Bestand des Vormonats und ermöglicht damit Aussagen zur relativen Bedeutung von Zugängen und Abgängen u. a. im Rechtskreisvergleich oder im Zeitvergleich bei abnehmenden oder zunehmenden Beständen. Lesebeispiel zu Tabelle 4.3: Im Mai. 2015 kamen im Rechtskreis SGB II 15,5 % neue Arbeitslose zum Bestand vom Apr. 2015 dazu, im Vergleich zu 16,7 % im Vorjahr. Im Mai. 2015 beendeten 17,7 % der Arbeitslosen im Rechtskreis SGB II vom Apr. 2015 ihre Arbeitslosigkeit, im Vergleich zu 18,2% vor einem Jahr.

**4.3 Arbeitslosigkeit: Zugangs- und Abgangsraten im Rechtskreis SGB III und SGB II**

**Zugangsraten nach SGB III und SGB II**

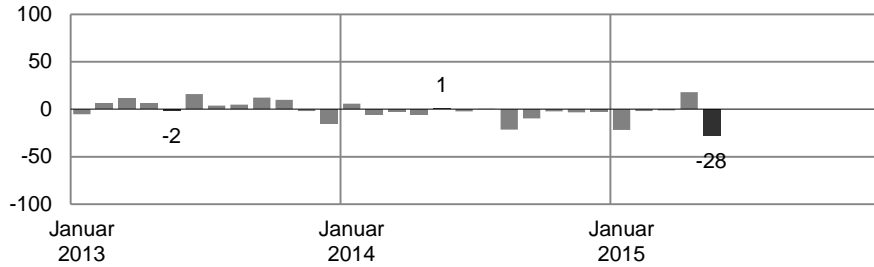


**Abgangsraten nach SGB III und SGB II**



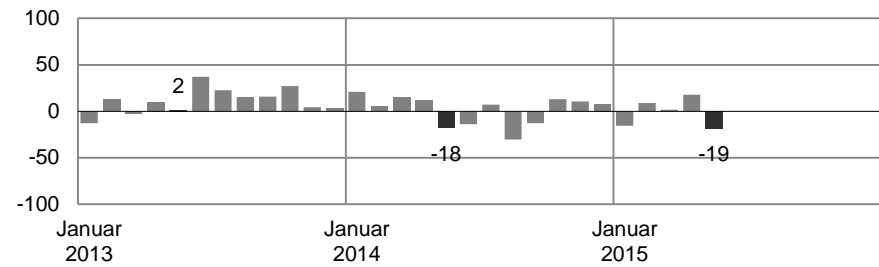
**Zugang SGB III: Veränderung gegenüber dem Vorjahresmonat**

Angaben in Tausend



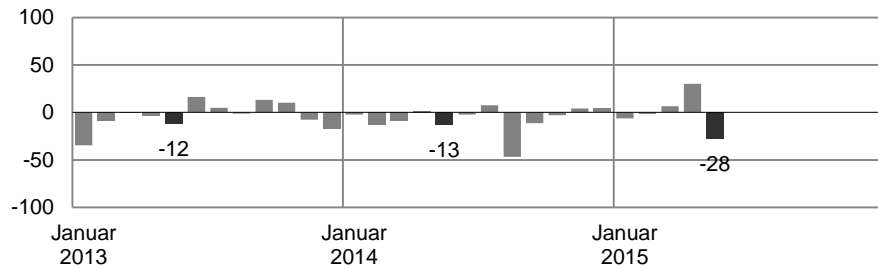
**Abgang SGB III: Veränderung gegenüber dem Vorjahresmonat**

Angaben in Tausend



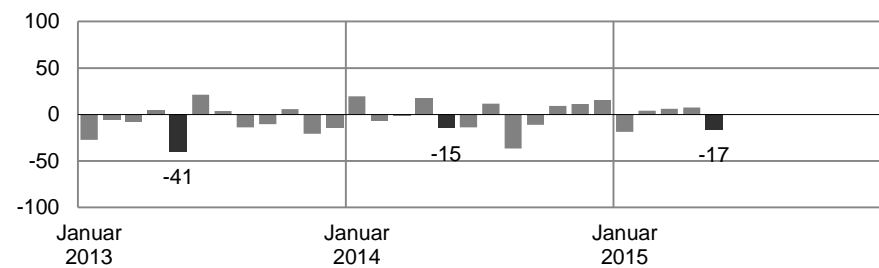
**Zugang SGB II: Veränderung gegenüber dem Vorjahresmonat**

Angaben in Tausend



**Abgang SGB II: Veränderung gegenüber dem Vorjahresmonat**

Angaben in Tausend



## 5.1 Zugang, Abgang und Dauer der Arbeitslosigkeit im Rechtskreis SGB III

Zeitreihen

Deutschland

Zeit	Bestand	Anteil Langzeit- arbeits- loser	durch- schnittl. bisherige Dauer in Wochen	Zugang	Abgang	davon (Spalte 5) ... Monate arbeitslos					durchschnittl. abgeschlos- sene Dauer in Wochen	Abgang in Erwerbstätigkeit		
						bis 12 Monate				über 12 Monate in %		Anzahl	Anteil (an Sp. 5)	durchschnittl. abgeschlossene Dauer in Wochen
						bis 3 Monate in %	3 bis 6 Monate in %	6 bis 12 Monate in %	ohne Angabe/ keine Dauer <sup>1)</sup>					
1	2	3	4	5	6	7	8	9	10	11	12	13	14	
2013	969.619	13,4	30,4	3.593.822	3.387.522	53,5	21,9	14,2	4,3	6,2	18,4	1.628.446	48,1	13,9
2014	933.224	13,5	30,6	3.546.664	3.403.221	54,2	21,0	14,3	4,1	6,4	18,6	1.618.681	47,6	13,9
Januar 2014	1.103.723	12,1	27,0	441.670	242.832	54,5	19,1	13,9	4,4	8,0	19,3	116.046	47,8	13,4
Februar	1.104.534	11,8	27,4	299.927	278.159	57,3	18,5	13,2	4,8	6,2	17,6	124.736	44,8	12,4
März	1.026.206	12,6	29,4	282.583	340.988	60,1	19,7	11,4	3,6	5,3	16,9	182.488	53,5	12,4
April	938.247	13,7	30,9	276.164	347.312	53,1	26,1	12,3	3,2	5,2	17,9	197.841	57,0	14,3
Mai	892.914	14,4	32,4	264.013	293.827	49,2	27,1	14,2	3,8	5,8	18,9	152.337	51,8	14,7
Juni	868.516	14,7	33,3	238.339	248.135	49,2	24,1	16,0	4,5	6,2	19,6	118.334	47,7	15,0
Juli	908.807	14,3	31,6	319.658	263.344	49,6	22,9	16,1	4,0	7,5	20,3	123.918	47,1	15,1
August	933.652	13,5	30,4	301.401	260.931	52,7	19,5	15,9	4,7	7,2	19,3	117.031	44,9	13,7
September	884.766	14,0	31,4	273.859	307.211	57,5	17,5	14,9	3,9	6,2	18,0	139.861	45,5	13,4
Oktober	836.409	14,6	32,3	293.993	326.728	57,3	18,2	14,8	3,4	6,3	18,1	135.984	41,6	13,7
November	834.358	14,2	31,9	271.206	258.336	53,4	19,6	15,3	4,7	6,9	19,1	112.851	43,7	13,7
Dezember	866.558	13,3	30,7	283.851	235.418	53,6	19,8	14,8	4,7	7,1	19,6	97.254	41,3	13,7
Januar 2015	1.042.882	11,9	26,7	419.906	227.120	54,9	19,2	14,0	4,1	7,9	19,3	107.206	47,2	13,6
Februar	1.034.273	11,6	27,0	297.958	287.137	57,6	18,6	13,0	4,6	6,2	17,7	129.782	45,2	12,6
März	955.071	12,2	28,9	281.510	342.538	60,1	19,6	11,5	3,3	5,5	17,1	176.104	51,4	12,4
April	867.776	13,5	30,7	294.275	365.227	53,5	26,4	11,9	2,9	5,3	17,9	204.841	56,1	14,0
Mai	815.415	14,0	31,7	236.190	274.817	49,9	26,3	13,9	4,0	5,9	19,0	139.417	50,7	14,6
Juni														
Juli														
August														
September														
Oktober														
November														
Dezember														
gleitend Vorjahr	953.241	13,6	30,7	3.587.532	3.422.058	53,8	21,3	14,5	4,2	6,3	18,6	1.643.827	48,0	13,9
gleitend aktuell	904.040	13,4	30,4	3.512.146	3.396.942	54,4	21,0	14,2	4,0	6,4	18,7	1.602.583	47,2	13,7

<sup>1)</sup> Die Kategorie „ohne Angabe/keine Dauer“ umfasst alle Nicht-Langzeitarbeitslosen (kürzer 12 Monate) ohne genaue Angaben zur Dauer. Die Kategorie über 12 Monate umfasst alle Langzeitarbeitslosen.

Aufgrund einer rückwirkenden Revision der Arbeitslosenstatistik im August 2014 weichen die Daten von bisher veröffentlichten Ergebnissen ab.

## 5.2 Zugang, Abgang und Dauer der Arbeitslosigkeit im Rechtskreis SGB II

Zeitreihen

Deutschland

Zeit	Bestand	Anteil Langzeit-arbeits-loser	durch-schnittliche bisherige Dauer in Wochen	Zugang	Abgang	davon (Spalte 5) ... Monate arbeitslos					durch-schnittliche abgeschlos-sene Dauer in Wochen	Abgang in Erwerbstätigkeit		
						bis 12 Monate				über 12 Monate in %		Anzahl	Anteil (an Sp. 5)	durchschnittl. abgeschlossene Dauer in Wochen
						bis 3 Monate in %	3 bis 6 Monate in %	6 bis 12 Monate in %	ohne Angabe / keine Dauer in % <sup>1)</sup>					
1	2	3	4	5	6	7	8	9	10	11	12	13	14	
2013	1.980.718	47,5	84,0	4.184.505	4.356.286	28,8	16,2	17,7	9,1	28,2	53,0	956.469	22,0	41,0
2014	1.965.164	48,4	86,7	4.102.335	4.356.150	28,5	15,9	17,5	9,2	28,8	54,1	935.670	21,5	42,0
Januar 2014	2.032.079	47,9	84,4	359.733	296.576	29,4	15,6	16,3	10,5	28,2	53,7	56.094	18,9	41,9
Februar	2.033.333	47,6	84,3	334.492	354.198	29,2	15,9	16,5	9,4	29,0	54,0	65.065	18,4	40,3
März	2.028.516	47,7	84,6	345.498	370.240	29,5	17,0	16,6	8,3	28,7	53,1	78.936	21,3	39,6
April	2.005.088	47,9	85,3	335.994	376.236	28,4	17,9	17,3	8,0	28,4	52,9	94.607	25,1	40,4
Mai	1.989.115	48,3	86,7	334.196	365.689	27,7	17,9	17,6	8,4	28,4	53,1	90.752	24,8	41,0
Juni	1.964.264	48,5	87,7	310.100	349.553	26,6	16,7	18,6	9,6	28,5	54,4	81.994	23,5	43,4
Juli	1.962.544	48,7	87,9	348.006	365.763	26,2	16,6	19,0	9,3	29,0	55,0	86.303	23,6	43,6
August	1.968.171	48,3	87,1	339.737	349.723	27,0	15,4	18,5	10,2	28,9	55,0	76.380	21,8	43,4
September	1.923.040	48,8	88,3	339.676	400.284	29,9	14,5	18,2	9,0	28,4	53,3	84.323	21,1	42,4
Oktober	1.896.360	49,2	89,0	371.754	414.061	30,3	14,3	18,0	8,2	29,2	54,3	84.226	20,3	43,6
November	1.882.494	49,0	88,9	340.711	369.501	28,9	14,6	17,1	9,9	29,5	55,7	72.814	19,7	42,9
Dezember	1.896.963	48,6	88,0	342.438	344.326	29,0	15,1	16,4	9,9	29,5	55,9	64.176	18,6	42,3
Januar 2015	1.988.722	47,8	86,4	353.379	277.912	29,7	15,4	15,5	11,1	28,3	54,6	53.641	19,3	43,7
Februar	1.982.730	47,4	86,3	332.836	358.214	29,1	15,8	15,7	10,6	28,7	55,3	68.237	19,0	44,0
März	1.976.434	47,2	86,4	352.044	376.448	29,4	16,7	15,8	9,3	28,9	54,9	78.855	20,9	42,1
April	1.975.068	47,4	87,0	366.042	383.730	28,8	17,9	16,4	9,0	27,9	53,1	94.801	24,7	40,7
Mai	1.946.281	47,6	88,0	306.409	348.921	27,3	17,8	17,1	10,3	27,6	53,7	82.645	23,7	41,4
Juni														
Juli														
August														
September														
Oktober														
November														
Dezember														
gleitend Vorjahr	1.980.786	47,8	85,1	4.149.506	4.369.757	28,7	16,2	17,9	8,9	28,3	53,3	964.179	22,1	41,3
gleitend aktuell	1.946.923	48,2	87,6	4.103.132	4.338.436	28,5	15,9	17,2	9,6	28,7	54,6	928.395	21,4	42,7

<sup>1)</sup> Die Kategorie „ohne Angabe/keine Dauer“ umfasst alle Nicht-Langzeitarbeitslosen (kürzer 12 Monate) ohne genaue Angaben zur Dauer. Die Kategorie über 12 Monate umfasst alle Langzeitarbeitslosen.

Aufgrund einer rückwirkenden Revision der Arbeitslosenstatistik im August 2014 weichen die Daten von bisher veröffentlichten Ergebnissen ab.

### 5.3 Zugang, Abgang und Dauer der Arbeitslosigkeit im Rechtskreis SGB II und SGB III

Mai 2015

#### Rechtskreis SGB II

##### Zugang aus ...

**306.409**

Erwerbstätigkeit: 18,7 %

Ausbild./sonst. Maß-  
nahmeteilnahme: 25,4 %

Nichterwerbstätigkeit: 48,0 %

Sonstiges /  
keine Angabe: 7,9 %

##### Arbeitslosenbestand

**1.946.281**

##### Wechslersaldo: -13.734

##### Arbeitslosenbestand

**815.415**

##### Abgang in...

**348.921**

Erwerbstätigkeit: 23,7 % 41,4 Wochen

Ausbild./sonst. Maß-  
nahmeteilnahme: 22,9 % 47,7 Wochen

Nichterwerbstätigkeit: 42,9 % 65,6 Wochen

Sonstige Gründe /  
keine Angabe: 10,5 % 48,7 Wochen

Insgesamt: 100,0 % 53,7 Wochen

#### Rechtskreis SGB III

##### Zugang aus ...

**236.190**

Erwerbstätigkeit: 56,4 %

Ausbild./sonst. Maß-  
nahmeteilnahme: 20,1 %

Nichterwerbstätigkeit: 22,2 %

Sonstiges /  
keine Angabe: 1,3 %

##### Abgang in...

**274.817**

Erwerbstätigkeit: 50,7 % 14,6 Wochen

Ausbild./sonst. Maß-  
nahmeteilnahme: 16,7 % 15,9 Wochen

Nichterwerbstätigkeit: 29,8 % 27,9 Wochen

Sonstige Gründe /  
keine Angabe: 2,8 % 25,7 Wochen

Insgesamt: 100,0 % 19,0 Wochen

Zu- und Abgänge im SGB II teilweise geschätzt; Schätzwerte werden der Rubrik Sonstiges/keine Angabe zugewiesen.  
Zu- und Abgang aus Erwerbstätigkeit jeweils ohne Ausbildung.

## 5.4 Zugang, Abgang und Dauer der Arbeitslosigkeit im Rechtskreis SGB II und SGB III (gleitende Jahreswerte)

Juni 2014 bis Mai 2015

### Rechtskreis SGB II

#### Zugang aus ...

**4.103.132**

Erwerbstätigkeit:	21,0 %
Ausbild./sonst. Maßnahmeteilnahme:	25,0 %
Nichterwerbstätigkeit:	47,0 %
Sonstiges / keine Angabe:	7,0 %



#### Arbeitslosenbestand

**1.946.923**



#### Abgang in...

**4.338.436**

Erwerbstätigkeit:	21,4 %	42,7 Wochen
Ausbild./sonst. Maßnahmeteilnahme:	24,3 %	47,7 Wochen
Nichterwerbstätigkeit:	44,0 %	66,0 Wochen
Sonstige Gründe / keine Angabe:	10,3 %	48,4 Wochen
<b>Insgesamt:</b>	<b>100,0 %</b>	<b>54,6 Wochen</b>

#### abgeschlossene Dauer:

### Rechtskreis SGB III

#### Zugang aus ...

**3.512.146**

Erwerbstätigkeit:	59,2 %
Ausbild./sonst. Maßnahmeteilnahme:	20,7 %
Nichterwerbstätigkeit:	19,0 %
Sonstiges / keine Angabe:	1,2 %



#### Wechslersaldo: -192.703

#### Arbeitslosenbestand

**904.040**



#### Abgang in...

**3.396.942**

Erwerbstätigkeit:	47,2 %	13,7 Wochen
Ausbild./sonst. Maßnahmeteilnahme:	18,3 %	15,1 Wochen
Nichterwerbstätigkeit:	31,5 %	27,7 Wochen
Sonstige Gründe / keine Angabe:	3,0 %	25,6 Wochen
<b>Insgesamt:</b>	<b>100,0 %</b>	<b>18,7 Wochen</b>

#### abgeschlossene Dauer:

Zu- und Abgänge im SGB II teilweise geschätzt; Schätzwerte werden der Rubrik Sonstiges/keine Angabe zugewiesen.

Zu- und Abgang aus Erwerbstätigkeit jeweils ohne Ausbildung.

### 6.1 Arbeitslosigkeit und Entlastungswirkung wichtiger arbeitsmarktpolitischer Instrumente im Rechtskreis SGB III

Zeitreihen Deutschland

Zeit	Arbeitslose SGB III	Entlastungswirkung arbeitsmarktpolitischer Instrumente im Rechtskreis SGB III								Unterbeschäftigung	
		Aktivierung und berufl. Einglied.	Qualifizierung	Geförderte Selbständigkeit	Sonderregelungen für Ältere	Arbeitsunfähigkeit	Kurzarbeiter-Beschäftigten-äquivalent <sup>1)</sup>	Insgesamt ohne Kurzarbeit	Insgesamt (mit Kurzarbeit) <sup>1)</sup>	Insgesamt ohne Kurzarbeit	Insgesamt (mit Kurzarbeit) <sup>1)</sup>
2012	902.342	24.232	79.493	69.025	93.604	24.539	41.395	291.079	332.473	1.193.420	1.234.815
2013	969.619	24.267	90.557	19.079	85.897	23.558	47.426	243.359	290.785	1.212.978	1.260.404
Januar 2014	1.103.723	23.750	96.758	23.829	74.956	23.738	78.650	243.031	321.681	1.346.754	1.425.404
Februar	1.104.534	27.522	97.938	24.567	72.539	30.708	83.723	253.274	336.997	1.357.808	1.441.531
März	1.026.206	28.525	100.061	25.210	70.609	29.527	59.785	253.932	313.717	1.280.138	1.339.923
April	938.247	27.180	101.941	26.042	68.242	28.951	31.640	252.356	283.996	1.190.603	1.222.243
Mai	892.914	26.369	101.721	26.617	65.941	22.228	28.280	242.876	271.156	1.135.790	1.164.070
Juni	868.516	24.232	98.908	27.050	63.373	22.478	25.975	236.041	262.016	1.104.557	1.130.532
Juli	908.807	23.625	91.708	27.034	60.956	20.420	22.529	223.743	246.272	1.132.550	1.155.079
August	933.652	22.204	85.348	27.052	58.510	21.094	19.120	214.208	233.328	1.147.860	1.166.980
September	884.766	23.237	91.250	27.208	56.309	23.401	20.810	221.405	242.215	1.106.171	1.126.981
Oktober	836.409	25.088	100.703	27.092	53.886	22.415	24.179	229.184	253.363	1.065.593	1.089.772
November	834.358	25.846	104.277	26.882	51.717	24.637	24.031	233.359	257.390	1.067.717	1.091.748
Dezember	866.558	25.574	104.233	26.259	48.318	27.033	35.545	231.417	266.962	1.097.975	1.133.520
Januar 2015	1.042.882	24.226	102.035	26.341	45.703	23.082	74.301	221.387	295.688	1.264.269	1.338.570
Februar	1.034.273	28.520	101.443	26.308	43.341	30.836	85.669	230.448	316.117	1.264.721	1.350.390
März	955.071	30.378	104.477	26.500	41.434	30.717	62.065	233.506	295.571	1.188.577	1.250.642
April	867.776	29.388	106.706	26.479	39.202	22.536		224.311		1.092.087	
Mai	815.415	28.834	104.841	26.578	39.200	22.866		222.319		1.037.734	
Juni											
Juli											
August											
September											
Oktober											
November											
Dezember											
Veränd. VM	-52.361	-554	-1.865	99	-2	330	-23.604	-1.992	-20.546	-54.353	-99.748
Veränd. VJ	-77.499	2.465	3.120	-39	-26.741	638	2.280	-20.557	-18.146	-98.056	-89.281
gleitend Vorjahr	953.241	25.269	95.058	22.192	77.766	24.453	41.677	244.739	285.922	1.197.980	1.247.946
gleitend aktuell	904.040	25.929	99.661	26.732	50.162	24.293	37.845	226.777	268.673	1.130.818	1.185.044

<sup>1)</sup> Endgültige Daten zur Kurzarbeit liegen erst mit 5-monatiger Wartezeit vor.

Bei den farbig markierten Daten handelt es sich um vorläufige und hochgerechnete Werte.

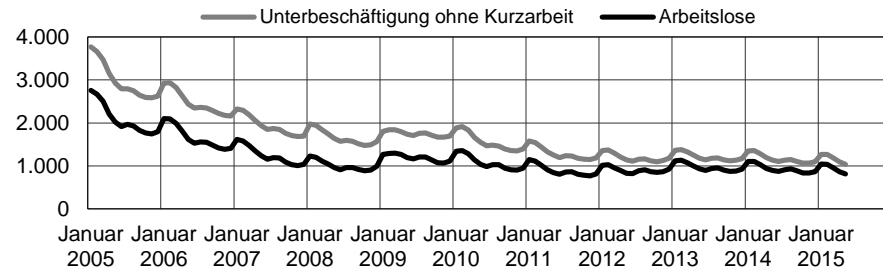
Zum Berichtsmonat März 2013 wurde für die Unterbeschäftigungskomponenten Sonderregelungen für Ältere, Fremdförderung und kurzfristige Arbeitsunfähigkeit rückwirkend ab Berichtsmonat Januar 2008 auf eine integrierte Statistik umgestellt, die auch Daten von zugelassenen kommunalen Trägern umfasst. Ab Januar 2011 wird bei Datenausfällen ein Schätzverfahren eingesetzt, so dass Zeitreihenvergleiche in diesem Zeitraum uneingeschränkt möglich sind. Die Umstellung führt zu Abweichungen gegenüber Auswertungen mit früherem Erstellungsdatum.



## 6.1 Arbeitslosigkeit und Entlastungswirkung wichtiger arbeitsmarktpolitischer Instrumente im Rechtskreis SGB III

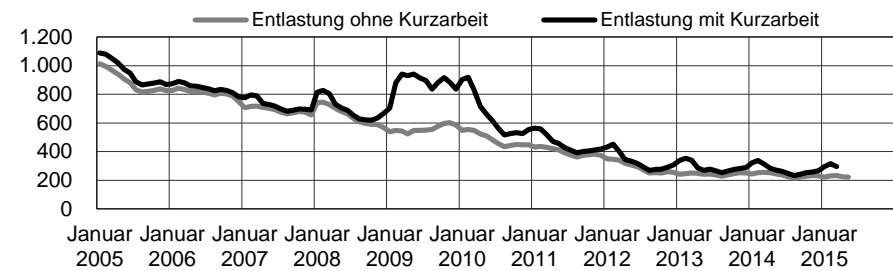
### Arbeitslosenbestand und Unterbeschäftigung

Angaben in Tausend



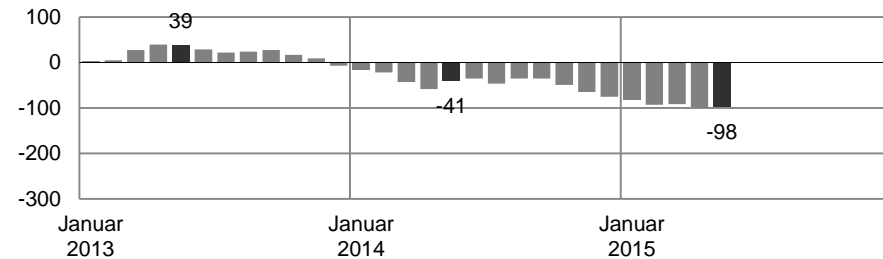
### Entlastungswirkung durch Arbeitsmarktpolitik

Angaben in Tausend



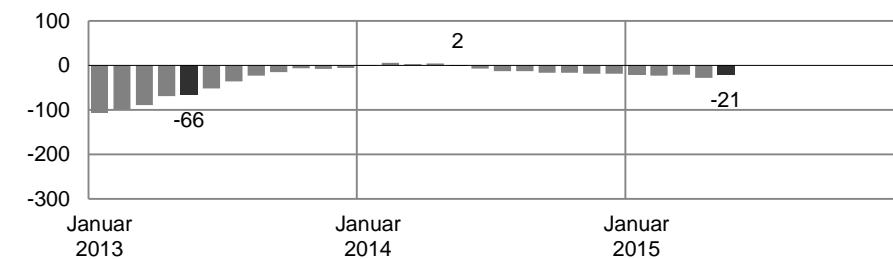
### Veränderung gegenüber dem Vorjahresmonat

Unterbeschäftigung ohne Kurzarbeit in Tausend



### Veränderung gegenüber dem Vorjahresmonat

Entlastung ohne Kurzarbeit in Tausend



### Methodische Hinweise

In der Entlastungs- und Unterbeschäftigungsrechnung werden zusätzlich zu den registrierten Arbeitslosen auch die Personen erfasst, die nicht als arbeitslos im Sinne des SGB gelten, weil sie Teilnehmer an einer Maßnahme der Arbeitsmarktpolitik sind oder einen arbeitsmarktbedingten Sonderstatus besitzen. Es wird unterstellt, dass ohne den Einsatz dieser Maßnahmen die Arbeitslosigkeit entsprechend höher ausfallen würde. Mit dem Konzept der Unterbeschäftigung wird zweierlei geleistet: (1) Es wird ein möglichst umfassendes Bild vom Defizit an regulärer Beschäftigung in einer Volkswirtschaft gegeben. (2) Realwirtschaftliche (insbesondere konjunkturell) bedingte Einflüsse auf den Arbeitsmarkt können besser erkannt werden, weil der Einsatz entlastender Arbeitsmarktpolitik zwar die Arbeitslosigkeit, nicht aber die Unterbeschäftigung verändert. Die Entlastungs- und Unterbeschäftigungsrechnung wird auch nach Rechtskreisen getrennt vorgenommen. Dabei werden Kurzarbeit (im Vollzeitäquivalent) und Altersteilzeit pragmatisch dem Rechtskreis SGB III zugeordnet, weil davon ausgegangen wird, dass ohne die Förderung die Arbeitslosigkeit zunächst im Rechtskreis SGB III höher ausfallen würde. Im Einzelnen vgl. Anhang.

Zum Berichtsmonat März 2013 wurde für die Unterbeschäftigungskomponenten Sonderregelungen für Ältere, Fremdförderung und kurzfristige Arbeitsunfähigkeit rückwirkend ab Berichtsmonat Januar 2008 auf eine integrierte Statistik umgestellt, die auch Daten von zugelassenen kommunalen Trägern umfasst. Ab Januar 2011 wird bei Datenausfällen ein Schätzverfahren eingesetzt, so dass Zeitreihenvergleiche in diesem Zeitraum uneingeschränkt möglich sind. Die Umstellung führt zu Abweichungen gegenüber Auswertungen mit früherem Erstellungsdatum.

## 6.2 Arbeitslosigkeit und Entlastungswirkung wichtiger arbeitsmarktpolitischer Instrumente im Rechtskreis SGB II

Zeitreihen

Deutschland

Zeit	Arbeitslose SGB II	Entlastungswirkung arbeitsmarktpolitischer Instrumente im Rechtskreis SGB II							Unterbeschäftigung
		Aktivierung und berufl. Eingliederung	Qualifizierung	Geförderte Selbständigkeit	2. Arbeitsmarkt	Sonderregelungen für Ältere	Arbeitsunfähigkeit	Insgesamt	Insgesamt
2012	1.994.785	120.167	156.862	5.801	172.751	223.238	61.295	740.114	2.734.899
2013	1.980.718	136.580	151.466	4.308	151.720	202.050	61.486	707.609	2.688.328
Januar 2014	2.032.079	119.658	143.451	3.648	124.415	192.197	56.381	639.750	2.671.829
Februar	2.033.333	129.068	149.641	3.596	124.427	191.572	71.401	669.705	2.703.038
März	2.028.516	132.637	153.808	3.534	124.697	190.719	69.188	674.583	2.703.099
April	2.005.088	134.559	155.810	3.521	126.645	190.884	68.653	680.072	2.685.160
Mai	1.989.115	135.297	158.239	3.491	131.888	188.341	57.417	674.673	2.663.788
Juni	1.964.264	136.094	157.000	3.500	135.373	185.999	58.629	676.595	2.640.859
Juli	1.962.544	134.375	146.775	3.420	135.934	183.716	55.514	659.734	2.622.278
August	1.968.171	128.966	137.519	3.376	133.484	181.172	56.912	641.429	2.609.600
September	1.923.040	135.780	148.104	3.325	133.227	178.393	63.626	662.455	2.585.495
Oktober	1.896.360	144.614	160.502	3.239	131.723	176.106	58.676	674.860	2.571.220
November	1.882.494	153.398	165.759	3.174	126.675	174.254	62.951	686.211	2.568.705
Dezember	1.896.963	154.672	165.451	3.082	115.036	172.200	65.423	675.864	2.572.827
Januar 2015	1.988.722	137.436	152.346	2.934	95.573	169.790	52.492	610.571	2.599.293
Februar	1.982.730	148.066	157.487	2.838	94.240	168.705	67.686	639.022	2.621.752
März	1.976.434	151.316	163.333	2.809	97.055	167.875	67.307	649.695	2.626.129
April	1.975.068	149.979	164.089	2.751	101.826	167.294	53.903	639.842	2.614.910
Mai	1.946.281	149.600	166.076	2.655	107.232	166.971	57.688	650.222	2.596.503
Juni									
Juli									
August									
September									
Oktober									
November									
Dezember									
Veränd. VM	-28.787	-379	1.987	-96	5.406	-323	3.785	10.380	-18.407
Veränd. VJ	-42.834	14.303	7.837	-836	-24.656	-21.370	271	-24.451	-67.285
gleitend Vorjahr	1.980.786	133.634	150.871	3.897	144.022	195.555	62.750	690.728	2.671.514
gleitend aktuell	1.946.923	143.691	157.037	3.092	117.282	174.373	60.067	655.542	2.602.464

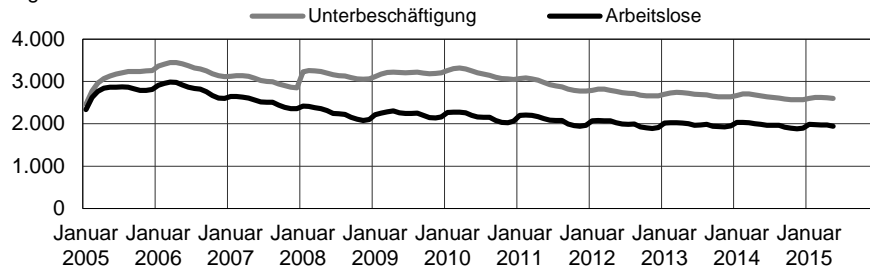
Bei den farbig markierten Daten handelt es sich um vorläufige und hochgerechnete Werte.

Zum Berichtsmonat März 2013 wurde für die Unterbeschäftigungskomponenten Sonderregelungen für Ältere, Fremdförderung und kurzfristige Arbeitsunfähigkeit rückwirkend ab Berichtsmonat Januar 2008 auf eine integrierte Statistik umgestellt, die auch Daten von zugelassenen kommunalen Trägern umfasst. Ab Januar 2011 wird bei Datenausfällen ein Schätzverfahren eingesetzt, so dass Zeitreihenvergleiche in diesem Zeitraum uneingeschränkt möglich sind. Die Umstellung führt zu Abweichungen gegenüber Auswertungen mit früherem Erstellungsdatum.

## 6.2 Arbeitslosigkeit und Entlastungswirkung wichtiger arbeitsmarktpolitischer Instrumente im Rechtskreis SGB II

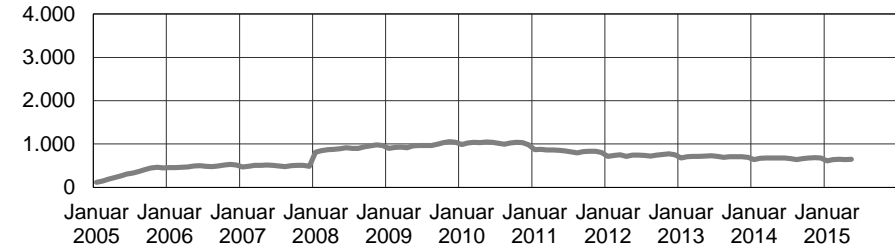
### Arbeitslosenbestand und Unterbeschäftigung

Angaben in Tausend



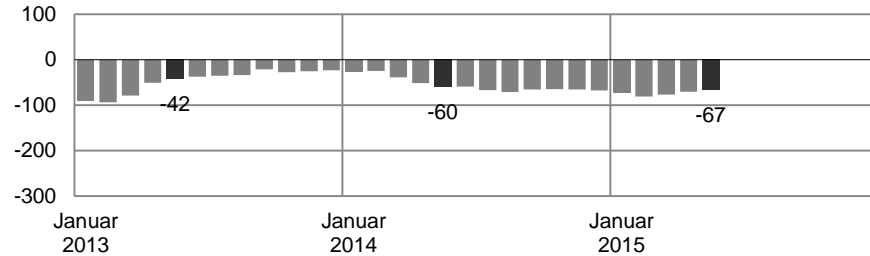
### Entlastungswirkung durch Arbeitsmarktpolitik

Angaben in Tausend



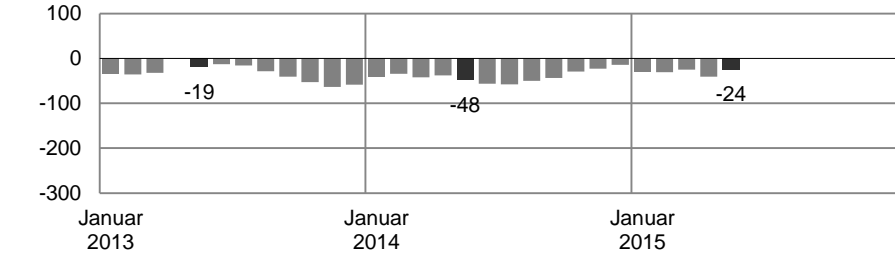
### Veränderung gegenüber dem Vorjahresmonat

Unterbeschäftigung in Tausend



### Veränderung gegenüber dem Vorjahresmonat

Entlastung in Tausend



### Methodische Hinweise

In der Entlastungs- und Unterbeschäftigungsrechnung werden zusätzlich zu den registrierten Arbeitslosen auch die Personen erfasst, die nicht als arbeitslos im Sinne des SGB gelten, weil sie Teilnehmer an einer Maßnahme der Arbeitsmarktpolitik sind oder einen arbeitsmarktbedingten Sonderstatus besitzen. Es wird unterstellt, dass ohne den Einsatz dieser Maßnahmen die Arbeitslosigkeit entsprechend höher ausfallen würde. Mit dem Konzept der Unterbeschäftigung wird zweierlei geleistet: (1) Es wird ein möglichst umfassendes Bild vom Defizit an regulärer Beschäftigung in einer Volkswirtschaft gegeben. (2) Realwirtschaftliche (insbesondere konjunkturell) bedingte Einflüsse auf den Arbeitsmarkt können besser erkannt werden, weil der Einsatz entlastender Arbeitsmarktpolitik zwar die Arbeitslosigkeit, nicht aber die Unterbeschäftigung verändert. Die Entlastungs- und Unterbeschäftigungsrechnung wird auch nach Rechtskreisen getrennt vorgenommen. Dabei werden Kurzarbeit (im Vollzeitäquivalent) und Altersteilzeit pragmatisch dem Rechtskreis SGB III zugeordnet, weil davon ausgegangen wird, dass ohne die Förderung die Arbeitslosigkeit zunächst im Rechtskreis SGB III höher ausfallen würde. Im Einzelnen vgl. Anhang. Zum Berichtsmont März 2013 wurde für die Unterbeschäftigungskomponenten Sonderregelungen für Ältere, Fremdförderung und kurzfristige Arbeitsunfähigkeit rückwirkend ab Berichtsmont Januar 2008 auf eine integrierte Statistik umgestellt, die auch Daten von zugelassenen kommunalen Trägern umfasst. Ab Januar 2011 wird bei Datenausfällen ein Schätzverfahren eingesetzt, so dass Zeitreihenvergleiche in diesem Zeitraum uneingeschränkt möglich sind. Die Umstellung führt zu Abweichungen gegenüber Auswertungen mit früherem Erstellungsdatum.

## Anhang 1

### Wichtige Hinweise zur Interpretation der Arbeitsmarktdaten - Teil 1

Die Arbeitslosenstatistik wird aus den Geschäftsdaten der Arbeitsagenturen und Jobcentern gewonnen. Sie ist eine Sekundärstatistik in Form einer Vollerhebung. Basis sind die Daten der Personen, die sich bei den Arbeitsagenturen und den Jobcentern gemeldet haben.

Mit der Einführung des SGB II ab 2005 sind die Agenturen nur noch für einen Teil der Arbeitslosen zuständig. Als Träger der neuen Grundsicherung für Arbeitsuchende nach dem SGB II traten mit den Arbeitsgemeinschaften von Arbeitsagenturen und Kommunen (ARGE) und den zugelassenen kommunalen Trägern (zKT) weitere Akteure auf den Arbeitsmarkt. Durch die Neuorganisation des SGB II zum Januar 2011 wurden diese in Jobcenter (JC) umgewandelt, die in Form von gemeinsamen Einrichtungen bzw. in kommunaler Trägerschaft arbeiten. Zur Sicherung der Vergleichbarkeit und Qualität der Statistik wurde die Bundesagentur für Arbeit (BA) gem. § 53 i.V.m. § 51 b SGB II beauftragt, die bisherige Arbeitsmarktstatistik unter Einbeziehung der Grundsicherung für Arbeitsuchende weiter zu führen. Dabei wurde die Definition der Arbeitslosigkeit aus dem SGB III beibehalten. Mit den zugelassenen kommunalen Trägern wurden Datenlieferungen und Datenstandards vereinbart, um deren Daten in die Datenstruktur der BA Statistik einbinden zu können. Die statistischen Daten zur Arbeitslosigkeit speisen sich seit Januar 2005 aus dem IT-Fachverfahren der BA, aus Datenlieferungen der zKT und – sofern keine verwertbaren bzw. plausiblen Daten geliefert wurden – aus ergänzenden Schätzungen der BA.

Die Datengrundlagen im Einzelnen:

(1) Das operative Fachverfahren der BA: Grundlage für die Erstellung der Arbeitslosenstatistiken ist seit Juli 2006 flächendeckend VerBIS (Vermittlungs-, Beratungs- und Informations-System der BA); hier werden alle vermittlungsrelevanten Informationen über arbeitssuchende und arbeitslose Personen im Rahmen der Geschäftsprozesse erfasst und laufend aktualisiert.

(2) Der Datenstandard XSozial-BA-SGB II: Die zKT übermitteln einzelfallbezogene Daten aus ihren Geschäftsverfahren nach § 51 b SGB II an die Statistik der BA. Die Datenübermittlung erfolgt über eine XML-Schnittstelle nach dem Datenaustauschstandard XSozial-BA-SGB II, der zwischen BA und kommunalen Spitzenverbänden abgestimmt ist. Für kurzfristige Datenausfälle wird seit Februar 2006 ein Fortschreibungsmodell verwendet, das neben den letzten valide gemeldeten Werten auch die durchschnittliche Entwicklung von Kreisen mit ähnlicher Arbeitsmarktstruktur nutzt.

(3) Zusammenführung der Daten: Die Daten werden von der Statistik der BA in zentralen statistischen IT-Verfahren aufbereitet.

(3a) Bis Dezember 2006 wurden die Ergebnisse über Arbeitslose und Arbeitsuchende getrennt für XSozial und BA-Verfahren ausgewertet und anschließend addiert. Möglich blieb dabei eine potenzielle Doppelzählung durch überlappende Arbeitslosigkeits-/Arbeitsuchend-Perioden bei Trägern mit jeweils anderem Erfassungssystem, weil in diesen Fällen ein Rechtskreiswechsel nicht ermittelt werden konnte.

(3b) Ab Januar 2007 Einführung einer integrierten Arbeitslosenstatistik. Die in den getrennten Verfahren erfassten bzw. übermittelten Arbeitslosigkeits-/Arbeitsuchend-Episoden werden in der BA-Statistik so zusammengeführt, dass ein überschneidungsfreier und stimmiger Verlauf der einzelnen Episoden von Arbeitslosigkeit und Arbeitsuche entsteht.

Seit Berichtsmonat Juli 2012 werden alle Daten zu Regionen (z.B. Länder, Kreisen, Arbeitsagenturen) auf Basis fiktiver Gebietsstände berichtet. Um Brüche in der statistischen Berichterstattung zu vermeiden, werden neben den Daten des aktuellen Monats auch die Daten aller davorliegenden Monate nach dem neuen Gebietsstand ausgewiesen. Damit sind Vormonats- und Vorjahresvergleiche uneingeschränkt möglich.

## Anhang 2

### Wichtige Hinweise zur Interpretation der Arbeitsmarktdaten - Teil 2

#### Übergang von 47 Jobcentern in die alleinige Zuständigkeit der Kommunen – Auswirkungen auf die Statistiken

Im Januar 2012 gingen bundesweit 47 Jobcenter in die alleinige Verantwortung des jeweiligen Landkreises bzw. der jeweiligen kreisfreien Stadt über. In einigen dieser Landkreise gab es bisher - überwiegend aufgrund von Gebietsreformen - mehrere Jobcenter. Mit dem Übergang wurden diese zusammengeführt, so dass letztlich 41 neue Jobcenter (JC) in zugelassener kommunaler Trägerschaft zu den bereits bestehenden 67 JC in zugelassener kommunaler Trägerschaft hinzu kamen. Diese 108 Jobcenter melden ihre Daten über den Standard XSozial-BA-SGB II an die Statistik der BA, die sie dann in der integrierten Statistik verarbeitet. Mit Januar 2013 verringerte sich die Zahl der JC in zugelassener kommunaler Trägerschaft aufgrund der Agenturreform der BA auf 106 Jobcenter.

Infolge des Übergangs kam es insbesondere im ersten Halbjahr 2012 zu Einschränkungen in der Berichterstattung zur Arbeitslosigkeit und Arbeitsförderung. Alle neuen zkt hatten zwar Daten geliefert, aber die Lieferungen mehrerer Träger wurden in Teilbereichen als nicht plausibel bewertet. Datenausfälle wegen nicht plausibler Datenmeldungen traten auch in der Förderstatistik auf. Zudem konnten bis Februar 2013 für die Jobcenter in zugelassener kommunaler Trägerschaft die Unterbeschäftigungskomponenten Sonderregelungen für Ältere, Fremdförderung und kurzfristige Arbeitsunfähigkeit nicht ausgewiesen werden.

Treten solche Ausfälle ein, werden in der Arbeitslosenstatistik die Eckzahlen für Bestände sowie Zu- und den Abgänge geschätzt, so dass die Statistik hier vollständig ist. Dieses Verfahren ist derzeit ab 2007 einsetzbar. Bestimmte Strukturmerkmale können jedoch bei fehlenden Daten nicht durch Schätzungen ermittelt werden. In diesen Fällen können für betroffenen JC keine Werte ausgewiesen werden und es kommt auf höheren Aggregationsebenen (z.B. auf Länderebene) zu Untererfassungen. Dadurch sind Zeitvergleiche für betroffene Strukturmerkmale eingeschränkt oder nicht möglich.

Von Einschränkungen infolge von Datenausfällen bzw. nicht plausiblen Datenlieferungen sind in der Arbeitslosenstatistik im allgemeinen folgende Strukturmerkmale betroffen:

- Arbeitslosendauern und hier insbesondere die Langzeitarbeitslosigkeit bis Ende 2006,
- Schul- und Berufsabschluss von Arbeitslosen,
- berufsfachliche und wirtschaftszweigliche Gliederungen,
- Gründe bzw. Umstände bei Zu- und Abgängen von Arbeitslosen.

Als Ausmaß für die "Verzerrung" der betroffenen Monate kann generell die Kategorie „Sonstiges/keine Angabe“ herangezogen werden. Vergleichsrechnungen sind näherungsweise möglich, wenn man in den betroffenen Monaten die Fälle dieser Kategorie proportional auf die Strukturmerkmale verteilt.

In der Förderstatistik erfolgte eine Anpassung zum März 2013. Die Unterbeschäftigungskomponenten wurden rückwirkend ab 2008 auf eine integrierte Statistik umgestellt, die auch Daten von zugelassenen kommunalen Trägern umfasst.

## Anhang 3

### Wichtige Hinweise zur Interpretation der Arbeitsmarktdaten - Teil 3

#### Änderungen der Statistik über Arbeitslose und Arbeitsuchende

- März 2011: Umstellung der statistischen Berichterstattung von der additiven auf eine integrierte Datenbasis (siehe Anhang 1). Durch die Revision werden die einzelnen Arbeitslosigkeitsperioden zu einem überschneidungsfreien Verlauf zusammengeführt, auch wenn sie aus den getrennten Verfahren der Bundesagentur für Arbeit (BA) und der zugelassenen kommunalen Träger (zKT) stammen. Mit der Umstellung änderten sich rückwirkend alle bisherigen Daten ab 2007. Die Korrekturen waren gering und allein auf die Beseitigung von Doppelzählungen zurückzuführen.

- Januar 2012: Revision mit kleineren Änderungen von Eckzahlen rückwirkend ab 2007. Auslöser für die Revision waren insbesondere zwei Sachverhalte:

(1) Erweiterung der statistischen Berichterstattung zur Dauer der Arbeitslosigkeit: Mit der Erweiterung der integrierten Arbeitslosenstatistik um die Arbeitslosendauer wurde die bisherige Berichterstattung über Dauern abgelöst, die auf Auswertungen aus den BA-Verfahren beschränkt war und keine Daten von zKT enthielt, also nur eine Teil-Statistik auf unvollständiger Messgrundlage war. Die Umstellung erfolgte zum Januar 2012, weil ab diesem Zeitpunkt 41 neue zKT ihre Daten über XSozial-BA-SGB II lieferten und damit für deutlich weniger Arbeitslose Dauern mit dem alten Auswertungsverfahren ermittelt werden konnten. Zum einen können dadurch Verzerrungen durch Trägerwechsel, Datenlieferausfälle und verspätete Arbeitslosmeldungen minimiert werden, zum anderen werden nun auch die Langzeitarbeitslosen in Jobcentern zugelassener kommunaler Träger mitgezählt. Damit wurde eine bis dahin künstliche Verkürzung der Arbeitslosigkeitsdauern beseitigt, da diese nun vollständig abgebildet sind; entsprechend erhöhten sich die Arbeitslosendauern und die Zahl der Langzeitarbeitslosen.

(2) Änderungen bei der Berücksichtigung des Wohnortes : Der Wohnort eines Arbeitslosen oder Arbeitsuchenden wird nun vorrangig zur regionalen Zuweisung herangezogen, auch wenn abweichende Gebietsinformationen zum Träger oder zur betreuenden Dienststelle vorliegen. Dies führte in Einzelfällen zu regionalen Verschiebungen ohne bundesweite Bedeutung

- Februar/März 2013: Erweiterung des Schätzverfahren bei Datenausfällen rückwirkend ab 2008. Das Schätzverfahren wurde ab Februar 2013 um die Dimension Langzeitarbeitslosigkeit erweitert und ab März 2013 um die Unterbeschäftigungskomponenten Sonderregelungen für Ältere, Fremdförderung und kurzfristige Arbeitsunfähigkeit. Die rückwirkende Erweiterung und Verfeinerung des Schätzverfahrens führte zu geringfügigen Änderungen der Zahlen zu Arbeitslosen und Arbeitsuchenden.

- Mai 2014: Die Bezugsgrößen für die Berechnung der Arbeitslosenquote wurden, wie jährlich üblich, auf eine aktuelle Basis umgestellt; Rückrechnungen wurden nicht vorgenommen. Die aktuelle Bezugsgröße liegt um 0,6 Prozent über der alten. Der Bezugsgrößenwechsel hat auf die Gesamtarbeitslosenquote nur geringe Auswirkungen: ohne den diesen wäre die Arbeitslosenquote um 0,1 Prozentpunkte größer ausgefallen. Größere Auswirkungen zeigen sich in Teilarbeitslosenquoten nach Alter und Nationalität insbesondere in regionaler Gliederung. Die Gründe dafür liegen im demografischen Wandel und der Zuwanderung, die sich auf die Bezugsgrößen zeitverzögert auswirken.

- August 2014: Rückwirkende Revision der Arbeitslosenstatistik ab 2007. Die Revision führt zu nur geringfügigen Änderungen der Arbeitslosenzahlen. So verändert sich der Bestand an Arbeitslosen in Deutschland maximal um etwa 1.000 in einem Monat. Änderungen an der Interpretation der Arbeitsmarktstatistik, ihrer Entwicklung und Struktur ergeben sich dadurch nicht. In bestimmten Auswertungsdimensionen können größere Abweichungen auftreten, z.B. bei einzelnen Jobcentern in zugelassener kommunaler Trägerschaft, bei der Zugangsstruktur oder bei der Zahl der Langzeitarbeitslosen.

Mit der Revision wird eine Überholung des Statistikverfahrens realisiert. Sie war notwendig, weil in den letzten Jahren Verfahrensverbesserungen i.d.R. erst ab der jeweiligen Einführung und nicht für die Vergangenheit umgesetzt wurden. Nun werden alle Verfahrensverbesserungen in einem Zug rückwirkend ab 2007 wirksam und ermöglichen so eine bruchfreie Berichterstattung (vgl. Methodenbericht "Neuaufbereitung der Arbeitslosenstatistik - Revisionsbericht" im Internet).

<http://statistik.arbeitsagentur.de/Navigation/Statistik/Grundlagen/Methodenberichte/Arbeitsmarktstatistik/Methodenberichte-Arbeitsmarkt-Nav.html>

## Anhang 4

### Wichtige Hinweise zur Interpretation der Arbeitsmarktdaten - Teil 4

#### Änderungen der Beschäftigungsstatistik

- März 2014: Auswirkungen von Veränderungen im Meldeverfahren

Aufgrund von Umstellungen im Meldeverfahren zur Sozialversicherung waren die über die Hochrechnung ermittelten vorläufigen Beschäftigtenzahlen für den Berichtsmonat Dezember 2013 überzeichnet (vgl. „Hintergrundinformation Auswirkungen von Veränderungen im Meldeverfahren auf die Ergebnisse der Beschäftigungsstatistik“ im Internet).

<http://statistik.arbeitsagentur.de/Navigation/Statistik/Statistische-Analysen/Statistische-Analysen-Nav.html>

Das Hochrechnungsverfahren wurde zum Berichtsmonat März 2014 so angepasst, dass die Umstellung im Meldeverfahren in der Hochrechnung berücksichtigt wird. Es bleiben die üblichen Unsicherheiten bei vorläufigen Werten, die allerdings aufgrund der kleineren Erfahrungsbasis nach der Umstellung größer als in der Vergangenheit ausfallen dürften.

- August 2014: Die Datenaufbereitung für die Beschäftigungsstatistik wurde modernisiert, so dass nun genauere Ergebnisse und zusätzliche Inhalte ausgewiesen werden können. Die Modernisierung beinhaltet eine Verbesserung der Datenmodellierung und eine Erweiterung der sozialversicherungspflichtigen Beschäftigten um neue Personengruppen. Mit dem Berichtsmonat Juni 2014 wurden die Daten rückwirkend bis 1999 revidiert.

Die Revision führt vor allem zu zwei relevanten Effekten:

(1) Die Zahl der sozialversicherungspflichtig Beschäftigten erhöht sich für den Stichtag 30. Juni 2013 im Saldo um rund 350.000 oder 1,2 Prozent. Die Bestandsveränderung variiert im Zeitverlauf und fällt für frühere Jahre deutlich geringer aus. Der Grund für die Erhöhung liegt hauptsächlich in der Erweiterung der sozialversicherungspflichtigen Beschäftigung um Beschäftigte in Werkstätten für behinderte Menschen.

(2) Die Zahl der geringfügig entlohnt Beschäftigten im Nebenjob verringert sich um rund 300.000 oder 11,3 Prozent, während die Zahl der ausschließlich geringfügig entlohnt Beschäftigten um 250.000 oder 5,1 Prozent höher ausfällt. Diese Änderungen sind darauf zurückzuführen, dass infolge der neuen Datenmodellierung die Art der Beschäftigung (sozialversicherungspflichtig, geringfügig oder beides) sowie der Wechsel zwischen diesen Beschäftigungsarten präziser als bisher ermittelt werden kann.

Aufgrund der o.g. Gründe erhöht sich insbesondere die Anzahl sozialversicherungspflichtig Beschäftigter im Wirtschaftsabschnitt „Gesundheits- und Sozialwesen“.

Mit der neuen Datenbasis werden zukünftig auch weitere Informationen verfügbar gemacht, wie beispielsweise Mehrfachbeschäftigungen oder Beschäftigungsdauern. Diese Erweiterungen werden sukzessive in die statistische Berichterstattung aufgenommen (vgl. Methodenbericht "Beschäftigungsstatistik – Revision 2014" im Internet).

<http://statistik.arbeitsagentur.de/Navigation/Statistik/Grundlagen/Methodenberichte/Beschaeftigungsstatistik/Methodenberichte-Beschaeftigungsstatistik-Nav.html>

## Anhang 5

### Wichtige Hinweise zur Interpretation der Arbeitsmarktdaten - Teil 5

#### Änderungen der Statistik der gemeldeten Arbeitsstellen

Die gemeldeten Arbeitsstellen werden monatlich für den Stichtag (Bestand) und den Monatszeitraum (Zugang, Abgang, Vakanzzeit) erhoben. Erhebungsgegenstand sind die von den Arbeitgebern den Arbeitsagenturen und Jobcentern gemeldeten und zur Vermittlung freigegebenen Arbeitsstellen für den 1. Arbeitsmarkt (ungeförderte Arbeitsstellen).

- Mit Juli 2010 wurde die Statistik der gemeldeten Arbeitsstellen rückwirkend bis Januar 2000 umgestellt. Die Berichterstattung umfasst seitdem nicht mehr die geförderte Stellen des sog. 2. Arbeitsmarktes, da diese keine Informationen über die relevanten Ausgleichsprozesse am Arbeitsmarkt enthalten. Seitdem wird unterschieden zwischen sozialversicherungspflichtigen, geringfügigen und sonstigen Arbeitsstellen. Saisonstellen werden aufgrund zuletzt fehlender Bedeutung rückwirkend nicht mehr zu den gemeldeten Stellen gezählt. Analog wurde auch die Konzeption für den BA-Stellenindex (BA-X) angepasst; in diesen fließen bei der Berechnung wie bisher die gemeldeten Stellen für Freiberufler, Selbständige und aus der Privaten Arbeitsvermittlung ein. Durch diese Umstellungen liegt die Zahl der gemeldeten Arbeitsstellen auf dem Niveau der bisherigen Zahl der ungeförderten Stellen, also niedriger als die frühere Gesamtzahl (vgl. Methodenbericht „Umstellung der Statistik der gemeldeten Arbeitsstellen“ im Internet).

<http://statistik.arbeitsagentur.de/Navigation/Statistik/Grundlagen/Methodenberichte/Arbeitsmarktstatistik/Methodenberichte-Arbeitsmarkt-Nav.html>

- Im April 2012 gab es, rückwirkend ab Juli 2006, eine geringfügige Revision aufgrund einer Änderung der Gebietskonsolidierung des Arbeitsortes von Stellenangeboten. Zudem wurde die regionale Zuordnung von Arbeitsstellen mit Arbeitsort im Ausland geändert: Bis März 2012 wurden diese der Zentralen Auslands- und Fachvermittlung (ZAV) und damit rechnerisch Westdeutschland zugeordnet, seit April 2012 werden diese nur noch für Deutschland ausgewiesen. Dadurch wird die Regionalität des Stellenangebotes von der betreuenden Verwaltungseinheit entkoppelt. Die Summe von West- und Ostdeutschland ergibt somit nicht mehr den für Deutschland ausgewiesenen Wert.

- Mit Berichtsmonat März 2013 führten Änderungen in der Verarbeitung der Daten (zur Verbesserung der Datenqualität) zu geringen rückwirkenden Revisionen bis Juli 2006.

- Ab Juli 2014 wurden, rückwirkend ab Januar 2013, auch die sog. Kooperationspartnerstellen aus dem automatisierten BA-Kooperationsverfahren integriert. Die BA bietet Arbeitgebern die Möglichkeit, ihre Stellenangebote in einer besonderen Kooperationsform direkt aus ihrem IT-System in die Datenbank der BA über eine XML-Schnittstelle zu übermitteln. Diese Stellen wurden bisher nicht in der Statistik der gemeldeten Arbeitsstellen berücksichtigt. Seit Januar 2014 berichtet die Statistik der BA aber nachrichtlich über die Kooperationspartnerstellen. Eine vollständige Integration in die Statistik der gemeldeten Arbeitsstellen war zunächst für das Berichtsjahr 2015 vorgesehen. Die seit 2013 anhaltende gute Übermittlungsqualität sowie die weiterhin zunehmende Bedeutung der Kooperationspartnerstellen, insbesondere für regionale und berufsfachliche Arbeitsmärkte, sind Gründe dafür, die Revision schon im Juli 2014 zu vollziehen. Durch die Berücksichtigung dieser Stellen erhöht sich der Bestand der gemeldeten Arbeitsstellen im Juli 2014 um 7 Prozent. Vergleiche mit früheren Monaten sind deshalb nur eingeschränkt möglich (vgl. Methodenbericht "Statistik der gemeldeten Arbeitsstellen – Berücksichtigung von Stellen aus dem automatisierten BA-Kooperationsverfahren" im Internet).

<http://statistik.arbeitsagentur.de/Navigation/Statistik/Grundlagen/Methodenberichte/Arbeitsmarktstatistik/Methodenberichte-Arbeitsmarkt-Nav.html>



## Anhang 6

### Wichtige Hinweise zur Interpretation der Arbeitsmarktdaten - Teil 6

**Arbeitslosigkeit:** Die Definition der Arbeitslosigkeit findet sich im § 16 SGB III. Danach sind Arbeitslose Personen, die wie beim Anspruch auf Arbeitslosengeld vorübergehend nicht in einem Beschäftigungsverhältnis stehen, eine versicherungspflichtige Beschäftigung suchen und dabei den Vermittlungsbemühungen der Agentur für Arbeit zur Verfügung stehen und sich bei einer Agentur für Arbeit arbeitslos gemeldet haben. Außerdem gelten nach § 16 Abs. 2 SGB III Teilnehmer an Maßnahmen der aktiven Arbeitsmarktpolitik als nicht arbeitslos. In den §§ 116 ff SGB III wird der Arbeitslosenbegriff im Zusammenhang mit der Regelung des Anspruchs auf Arbeitslosengeld weiter präzisiert. Für Hilfebedürftige nach dem SGB II findet nach § 53a Abs. 1 SGB II die Definition der Arbeitslosigkeit nach dem SGB II sinngemäß Anwendung. Im SGB II gibt es folgende typische Fallkonstellationen, in denen erwerbsfähige Hilfebedürftige nicht als arbeitslos geführt werden: (a) Beschäftigte Personen, die mindestens 15 Stunden in der Woche arbeiten, aber wegen zu geringem Einkommen bedürftig nach dem SGB II sind und deshalb Arbeitslosengeld II erhalten, werden nicht als arbeitslos gezählt, weil das Kriterium der Beschäftigungslosigkeit nicht erfüllt ist. (b) Erwerbsfähige Hilfebedürftige Personen, denen Arbeit nach § 10 SGB II nicht zumutbar ist, werden wegen mangelnder Verfügbarkeit nicht als arbeitslos gezählt. Darunter fallen insbesondere Hilfebedürftige, die Kinder erziehen, Angehörige pflegen oder zur Schule gehen. (c) Erwerbsfähige Hilfebedürftige, die nach Vollendung des 58. Lebensjahres mindestens für die Dauer von zwölf Monaten Leistungen der Grundsicherung für Arbeitsuchende bezogen haben, gelten nach § 53a Abs. 2 SGB II dann nicht als arbeitslos, wenn ihnen in diesem Zeitraum keine sozialversicherungspflichtige Beschäftigung angeboten werden konnte.

**Arbeitslosenquoten:** Die Bezugsgrößen für die Berechnung der Quoten werden einmal jährlich (i.d.R. im Mai) bis auf Kreis- bzw. Geschäftsstellen- oder Trägerebene aktualisiert; Rückrechnungen werden nicht vorgenommen. Seit 2009 erfolgt die Berichterstattung über Personengruppen (Geschlecht, Alter, Staatsangehörigkeit) auf der Basis aller zivilen Erwerbspersonen. Damit erfolgt eine Anpassung an die Gesamtbetrachtung, nachdem bis dahin für Personengruppen nur auf Basis der abhängigen zivilen Erwerbspersonen berichtet wurde. Die Arbeitslosenquote kann zerlegt werden in anteilige Quoten für die Rechtskreise SGB III und SGB II. Dabei werden die Arbeitslosen aus dem Rechtskreis SGB III und SGB II jeweils auf alle zivilen Erwerbspersonen bezogen. Die Summe der beiden anteiligen Einzelquoten ergibt die Gesamtquote.

**Arbeitsmarktpolitische Maßnahmen:** Die statistische Erfassung der Inanspruchnahme arbeitsmarktpolitischer Leistungen wird erst nach drei Monaten endgültig abgeschlossen. Damit wird die Qualität der Daten deutlich verbessert, weil Nacherfassungen und Datenkorrekturen bis zu drei Monaten nach dem Monatsmonat noch berücksichtigt werden können. Um trotzdem monatlich aktuell berichten zu können, werden die Ergebnisse des Monatsmonats hochgerechnet, und zwar nach dem Verhältnis von vorläufigen zu endgültigen Werten in den zurückliegenden Monaten. Die aktuellen Ergebnisse sind deshalb für drei Monate als vorläufig anzusehen. In den Angaben zur Arbeitsmarktpolitik im Rechtskreis SGB II sind seit Juli 2007 rückwirkend ab Januar 2006 auch die Daten von zugelassenen kommunalen Trägern enthalten.

**Grundsicherung für Arbeitsuchende:** Die Grundsicherungsstatistik und ihre Angaben zu leistungsberechtigten Personen und ihren Leistungen nach dem SGB II beruhen auf Daten aus dem IT-Fachverfahren A2LL und aus Datenlieferungen der Jobcenter in kommunaler Trägerschaft über den Datenlieferaustauschstandard XSozial. Die Daten zur Grundsicherung werden erst nach einer Wartezeit von drei Monaten festgeschrieben, weil so nachträgliche Bewilligungen, aber auch rückwirkende Aufhebungen von Leistungen noch berücksichtigt werden können. Die Eckwerte für Bedarfsgemeinschaften und Leistungsberechtigte werden am aktuellen Rand auf einen 3-Monatswert hochgerechnet. Die Zahl der Arbeitslosen im Rechtskreis SGB II wird in der Arbeitslosenstatistik ermittelt. Die Arbeitslosen werden dort den beiden Rechtskreisen SGB II und SGB III zugeordnet, die Summe ergibt die gesamte rechtskreisübergreifende Arbeitslosigkeit. Informationen zum Arbeitslosenstatus von Leistungsberechtigten in der Grundsicherung werden über die kombinierte Auswertung von Grundsicherungs- und Arbeitslosenstatistik ermittelt. Die Informationen aus beiden Systemen werden zusammengespielt, so dass für jeden erwerbsfähigen Leistungsberechtigten(eLb) der Bewerberstatus und weitere vermittlungsrelevante Sachverhalte festgestellt und in der Grundsicherungsstatistik ausgewiesen werden können. Vergleicht man die beiden Auswertungen, ergeben sich unterschiedliche Werte zu Arbeitslosen im Rechtskreis SGB II und arbeitslosen erwerbsfähigen Leistungsberechtigten. Die Gründe dafür sind zeitverzögerte Erfassung von Rechtskreiswechslern und kurzzeitige Leistungsunterbrechungen im Rechtskreis SGB II. Aus diesem Grund sind die beiden Begriffe „Arbeitslose im Rechtskreis SGB II“ und „arbeitslose erwerbsfähige Leistungsberechtigte“ nicht synonym zu verwenden. Auswertungen zu Arbeitslosen im Rechtskreis SGB II dokumentieren, wie viele Arbeitslose im Rechtskreis SGB II betreut werden – unabhängig vom Leistungsstatus. Auswertungen zu erwerbsfähigen Leistungsberechtigten dokumentieren, wie viele dieser Personen arbeitslos sind.

## Anhang 7

### Wichtige Hinweise zur Interpretation der Arbeitsmarktdaten - Teil 7

#### Entlastung durch Arbeitsmarktpolitik

**Aktive Arbeitsförderung** soll dazu beitragen, die Entstehung von Arbeitslosigkeit zu vermeiden, die Dauer der Arbeitslosigkeit zu verkürzen oder die Beschäftigungsfähigkeit zu erhöhen. Die **Entlastungswirkung** ist ein zeitlich befristeter Effekt von arbeitsmarktpolitischen Instrumenten, der für die Unterbeschäftigungsrechnung relevant ist. Maßgeblich ist die gesamtwirtschaftlich entlastende Wirkung während der Förderung; die Quantifizierung der Entlastung erfolgt durch die Teilnehmerzahl (ggf. im Beschäftigtenäquivalent). Ob die Instrumente auch nachhaltig die Arbeitslosigkeit individuell beenden und gesamtwirtschaftlich reduzieren, wird im Rahmen wissenschaftlicher Evaluationsforschung untersucht. Die Entlastungswirkung ist aus analytischen Gründen besonders dann von Bedeutung, wenn ihre Veränderung einen Beitrag zur Erklärung von (gegenläufigen) Veränderungen der Arbeitslosigkeit leistet. Darüber hinaus führt die Berücksichtigung des Entlastungsvolumens zu einer besseren Erfassung des Umfangs der Unterbeschäftigung. Berechnungen der Entlastung werden von Forschungsinstituten und vom Sachverständigenrat durchgeführt. Die Zuordnung einzelner Maßnahmen der Arbeitsmarktpolitik ist z.T. unterschiedlich.

#### Folgende arbeitsmarktpolitische Instrumente werden aktuell in die Entlastungsrechnung der BA einbezogen:

- Beschäftigtenäquivalent der Kurzarbeit (Zahl der Kurzarbeiter multipliziert mit dem durchschnittlichem Arbeitszeitausfall),
- Maßnahmen des zweiten Arbeitsmarktes: Arbeitsgelegenheiten, Beschäftigungszuschuss, Beschäftigungsphase Bürgerarbeit, Förderung von Arbeitsverhältnissen,
- berufliche Weiterbildung (einschl. Reha), Maßnahmen zur Aktivierung und beruflichen Eingliederung,
- Fremdförderung: nicht von Agenturen/Jobcentern durchgeführte arbeitsmarktpolitische Maßnahmen, z.B. Integrationskurse des Bundesamtes für Migration und Flüchtlinge,
- Sonderregelungen für Ältere: Restabwicklung § 428 SGB III i.V.m. § 65 Abs. 4 SGB II / § 252 Abs. 8 SGB VI, Personen in geförderter Altersteilzeit, § 53 a Abs. 2 SGB II,
- Förderung der Selbständigkeit: Gründungszuschuss, Einstiegsgeld Variante Selbständigkeit,
- Personen, die kurzfristig arbeitsunfähig erkrankt sind.

#### Folgende Instrumente werden nicht in der Entlastungsrechnung berücksichtigt, was nichts über Eingliederungserfolge von Arbeitslosen in reguläre Beschäftigung aussagt:

- Maßnahmen der beruflichen Erstqualifizierung: Diese spielen sich größtenteils im Vorfeld des Arbeitsmarktes ab und betreffen zumeist Personen, die vorher nicht arbeitslos gemeldet waren (insbesondere berufsvorbereitende Bildungsmaßnahmen, Berufsausbildung Benachteiligter, besondere Maßnahmen zur Ausbildung Behinderter, BAB wegen einer beruflichen Ausbildung sowie große Teile des Jugendlichensofortprogramms). Ob sich diese Jugendlichen ohne eine derartige Maßnahme (kurzfristig) arbeitslos gemeldet hätten, muss offen bleiben.
- finanzielle Hilfen zur direkten Eingliederung Arbeitsloser in reguläre abhängige Beschäftigung: Insbesondere bei Eingliederungszuschüssen werden großenteils Schwervermittelbare gefördert, die andernfalls kaum eine Chance hätten. Die finanzielle Förderung ist also häufig Ausgleich für eine (vermutete) Minderleistung. Deshalb dürfte auf diese Weise keine zusätzliche Beschäftigung entstehen, d. h. ohne diese Hilfen wären vermutlich Arbeitnehmer ohne Vermittlungshemmnis eingestellt worden (Substitutionseffekt). Vielleicht wäre es in dem einen oder anderen Fall aber auch ohne diese Zuschüsse zur Einstellung förderungsfähiger Arbeitsloser gekommen (Mitnahmeeffekt) oder (leistungsschwache) Beschäftigte wären freigesetzt worden (Drehtüreffekt).
- Schließlich bestehen zahlreiche Maßnahmen zur Förderung regulärer Beschäftigung ausschließlich oder großenteils in einmaligen Hilfen, so dass sich Bestands- und damit Entlastungsgrößen nicht angeben lassen. Dies gilt, abgesehen von den (normalen) Arbeitsvermittlungen, insbesondere für Leistungen aus dem Vermittlungsbudget im § 45 SGB III.

In die „Entlastung durch arbeitsmarktpolitische Maßnahmen“ der Bundesagentur nicht einbezogen sind schließlich Bezieher von vorgezogenem Altersruhegeld (vgl. § 237 SGB VI) oder Erwerbsunfähigkeitsrenten (vgl. § 43 SGB VI), auch wenn diese Frühverrentungen arbeitsmarktbedingt sind; hierzu liegen keine monatsaktuellen Daten vor.

## Anhang 8

### Wichtige Hinweise zur Interpretation der Arbeitsmarktdaten - Teil 8

#### Konzept der Unterbeschäftigung

In der Unterbeschäftigungsrechnung werden neben den registrierten Arbeitslosen auch Personen erfasst, die nicht als arbeitslos im Sinne des SGB gelten, weil sie Teilnehmer an einer Maßnahme der Arbeitsmarktpolitik sind oder einen arbeitsmarktbedingten Sonderstatus besitzen. Es wird unterstellt, dass ohne den Einsatz dieser Maßnahmen die Arbeitslosigkeit entsprechend höher ausfallen würde. Mit dem Konzept der Unterbeschäftigung wird zweierlei geleistet: (1) Es wird ein möglichst umfassendes Bild vom Defizit an regulärer Beschäftigung in einer Volkswirtschaft gegeben. (2) Realwirtschaftliche - insbesondere konjunkturell - bedingte Einflüsse auf den Arbeitsmarkt können besser erkannt werden, weil der Einsatz entlastender Arbeitsmarktpolitik zwar die Arbeitslosigkeit, nicht aber die Unterbeschäftigung verändert.

Es werden folgende Begriffe unterschieden

**Arbeitslosigkeit** = Zahl der Personen, die die Arbeitslosenkriterien des § 16 Abs. 1 SGB III (Beschäftigungslosigkeit, Verfügbarkeit, Arbeitssuche) und des § 16 Abs. 2 SGB III (keine Teilnahme an einer arbeitsmarktpolitischen Maßnahme) erfüllen und deshalb als arbeitslos zählen.

**Arbeitslosigkeit im weiteren Sinne (i.w.S.)** = Zahl der Arbeitslosen nach § 16 SGB III plus Zahl der Personen, die allein wegen des § 16 Abs. 2 SGB III (Teilnahme an einer arbeitsmarktpolitischen Maßnahme) oder wegen des § 53a Abs. 2 SGB II (erwerbsfähige Hilfebedürftig nach Vollendung des 58. Lebensjahres, denen innerhalb eines Jahres keine sozialversicherungspflichtige Beschäftigung angeboten werden konnte) nicht arbeitslos sind.

**Unterbeschäftigung im engeren Sinne (i.e.S.)** = Zahl der Arbeitslosen i.w.S. plus Zahl der Personen, die an bestimmten entlastend wirkenden arbeitsmarktpolitischen Maßnahmen teilnehmen oder zeitweise arbeitsunfähig sind und deshalb die Kriterien des § 16 Abs. 1 SGB III (Beschäftigungslosigkeit, Verfügbarkeit und Arbeitssuche) nicht erfüllen. Personen in der Unterbeschäftigung im engeren Sinne haben ihr Beschäftigungsproblem (noch) nicht gelöst, ohne diese Maßnahmen wären sie arbeitslos.

**Unterbeschäftigung** = Unterbeschäftigung i.e.S. plus Zahl der Personen in weiteren entlastenden arbeitsmarktpolitischen Maßnahmen, die fern vom Arbeitslosenstatus sind und ihr Beschäftigungsproblem individuell schon weitgehend gelöst haben (z.B. Personen in geförderter Selbständigkeit und Altersteilzeit); sie stehen für Personen, die ohne diese arbeitsmarktpolitischen Maßnahmen arbeitslos wären.

Das Messkonzept der Unterbeschäftigung wird an Veränderungen beim Einsatz arbeitsmarktpolitischer Instrumente angepasst, d.h. Maßnahmen fallen weg oder neue kommen hinzu. So konnten mit der BA-IT-Statistik der gemeldeten erwerbsfähigen Personen ab Mai 2011 rückwirkend bis 2008 Datenlücken geschlossen und so die Entlastungs- und Unterbeschäftigungsrechnung verbessert werden. Im Detail: (1) Für die Inanspruchnahme von Sonderregelungen für Ältere standen Informationen bisher nur für Bezieher von Arbeitslosengeld (§ 428 SGB III) zur Verfügung - diese sind jetzt auch für Nichtleistungsempfänger (§ 252 Abs. 8 SGB VI) und für Bezieher von Arbeitslosengeld II (§ 65 Abs. 4 SGB II i.V.m. § 428 SGB III) verfügbar. (2) Gleiches gilt für die (kurzfristige) Arbeitsunfähigkeit, die neben Arbeitslosengeld-Empfängern (§ 146 SGB III) jetzt auch einschließlich entsprechender Empfänger von Grundsicherungsleistungen und Nichtleistungsempfänger dargestellt wird. (3) Es werden auch arbeitsmarktpolitische Instrumente berücksichtigt, die nicht von Arbeitsagenturen/Jobcentern durchgeführt werden, z.B. Integrationskurse durch das Bundesamt für Migration und Flüchtlinge (Fremdförderung). Gleichzeitig wurde auch die Bezugsgröße für die Unterbeschäftigungsquote angepasst.

Eine Anpassung der Berechnung erfolgte zum März 2013. Die Unterbeschäftigungskomponenten Sonderregelungen für Ältere, Fremdförderung und kurzfristige Arbeitsunfähigkeit wurden rückwirkend ab 2008 auf eine integrierte Statistik umgestellt, die auch Daten von zugelassenen kommunalen Trägern umfasst. Für Daten ab 2011 wird bei Datenausfällen ein Schätzverfahren eingesetzt, so dass Zeitreihenvergleiche in diesem Zeitraum uneingeschränkt möglich sind (vgl. Methodenbericht "Vervollständigung der Datenbasis für die Unterbeschäftigung" im Internet).

<http://statistik.arbeitsagentur.de/Navigation/Statistik/Grundlagen/Methodenberichte/Arbeitsmarktstatistik/Methodenberichte-Arbeitsmarkt-Nav.html>

## Statistik-Infoseite

Im **Internet** finden Sie weiterführende Informationen der Statistik der Bundesagentur für Arbeit unter:

<http://statistik.arbeitsagentur.de>

**Statistische Daten** erhalten Sie unter "Statistik nach Themen":

[Statistik nach Themen](#)

Es werden folgende Themenbereiche angeboten:

[Arbeitsmarkt im Überblick](#)  
[Arbeitslose, Unterbeschäftigung und Arbeitsstellen](#)  
[Arbeitsmarktpolitische Maßnahmen](#)  
[Ausbildungsstellenmarkt](#)  
[Beschäftigung](#)  
[Grundsicherung für Arbeitsuchende \(SGB II\)](#)  
[Leistungen SGB III](#)  
[Statistik nach Berufen](#)  
[Statistik nach Wirtschaftszweigen](#)  
[Zeitreihen](#)  
[Eingliederungsbilanzen](#)  
[Amtliche Nachrichten der BA](#)  
[Kreisdaten](#)

Daten bis 12/2004 finden Sie unter dem Menüpunkt:

[Archiv bis 2004](#)

**Glossare** zu den verschiedenen Themenbereichen finden Sie hier:

[Glossare](#)

Es werden folgende Themenbereiche angeboten:

[Arbeitsmarkt](#)  
[Ausbildungsstellenmarkt](#)  
[Beschäftigung](#)  
[Förderstatistik/Eingliederungsbilanzen](#)  
[Grundsicherung für Arbeitsuchende \(SGB II\)](#)  
[Leistungen SGB III](#)

**Hintergründe zur Statistik** nach dem SGB II und III und zur Datenübermittlung nach § 51b SGB II finden Sie unter dem Auswahlpunkt "Grundlagen":

[Grundlagen der Statistik](#)

Die **Methodischen Hinweise** der Statistik finden Sie unter:

[Methodische Hinweise](#)

## Für weitere Datenwünsche, Sonderauswertungen und Auskünfte:

Bundesagentur für Arbeit

Statistik Datenzentrum

Hotline:

0911/179-3632

Fax:

0911/179-908053

E-Mail:

[statistik-datenzentrum@arbeitsagentur.de](mailto:statistik-datenzentrum@arbeitsagentur.de)

Post:

Regensburger Straße 104, 90478 Nürnberg