

Konzept zum Umgang mit Fehlern in den Veröffentlichungen der Statistik der BA



Impressum

Produktlinie/Reihe:	Grundlagen: Hintergrundinfo
Titel:	Umgang mit Fehlern in den Veröffentlichungen der Statistik der BA
Veröffentlichung:	Februar 2020
Herausgeberin:	Bundesagentur für Arbeit Statistik/Arbeitsmarktberichterstattung
Rückfragen an:	Zentraler Statistik-Service Regensburger Straße 104 90478 Nürnberg
E-Mail:	Zentraler-Statistik-Service@arbeitsagentur.de
Telefon:	0911 179-3632
Fax:	0911 179-1131

Weiterführende statistische Informationen:

Internet:	http://statistik.arbeitsagentur.de
Zitierhinweis:	Statistik der Bundesagentur für Arbeit, Umgang mit Fehlern in den Veröffentlichungen der Statistik der BA, Nürnberg 2020

Nutzungsbedingungen: © Statistik der Bundesagentur für Arbeit

Sie können Informationen speichern, (auch auszugsweise) mit Quellenangabe weitergeben, vervielfältigen und verbreiten. Die Inhalte dürfen nicht verändert oder verfälscht werden. Eigene Berechnungen sind erlaubt, jedoch als solche kenntlich zu machen.

Im Falle einer Zugänglichmachung im Internet soll dies in Form einer Verlinkung auf die Homepage der Statistik der Bundesagentur für Arbeit erfolgen.

Die Nutzung der Inhalte für gewerbliche Zwecke, ausgenommen Presse, Rundfunk und Fernsehen und wissenschaftliche Publikationen, bedarf der Genehmigung durch die Statistik der Bundesagentur für Arbeit.



Inhaltsverzeichnis

1	Einleitung	4
2	Definition	4
3	Verbreitungsmedien der Statistik der BA	4
1.1	Internet der Statistik der BA	4
1.2	Elektronische Publikationen	5
4	Kategorisierung der Fehler in den Veröffentlichungen	5
4.1	Formaler Fehler	6
4.2	Kleine inhaltliche Fehler	6
4.3	Große inhaltliche Fehler	6
5	Maßnahmen zur Fehlerkorrektur und Fehlerkommunikation	6
5.1	Formale Fehler	6
5.1.1	Internet der Statistik der BA	6
5.1.2	Elektronische Publikationen	7
5.2	Kleine inhaltliche Fehler	7
5.2.1	Internet der Statistik der BA	7
5.2.2	Elektronische Publikationen	7
5.3	Große inhaltliche Fehler	7
5.3.1	Internet der Statistik der BA	7
5.3.2	Elektronische Publikationen	7
6	Fehlermanagement	8

1 Einleitung

Die Bundesagentur für Arbeit (BA) erstellt und veröffentlicht als Teil der amtlichen Statistik in Deutschland für alle Regionen Statistiken über den Arbeitsmarkt. Die Statistiken sind angeordnet durch das Sozialgesetzbuch und werden als Ressortstatistiken unter Fachaufsicht des Bundesministeriums für Arbeit und Soziales erstellt.

Ziel der Statistik/Arbeitsmarktberichterstattung der BA ist es, eine qualitativ hochwertige und neutrale Berichterstattung zu gewährleisten. Dazu zählt insbesondere, dass die kommunizierten Daten und Informationen korrekt sind. Daher hat die Statistik der BA umfassende Maßnahmen zur Qualitätssicherung implementiert und folgt damit den Grundsätzen des „[Verhaltenskodex für Europäische Statistiken](#)“.

Trotz Maßnahmen zur Qualitätssicherung sind Fehler in den Veröffentlichungen nie ganz auszuschließen. Das vorliegende Konzept klassifiziert die möglichen Veröffentlichungsfehler und definiert Maßnahmen zur Kommunikation in Abhängigkeit vom jeweiligen Verbreitungsmedium.

2 Definition

Veröffentlichungsfehler sind nicht korrekte statistische Daten oder nicht korrekte Informationen in den Veröffentlichungen der Statistik der BA.

Die Aktualisierung von vorläufigen statistischen Ergebnissen durch endgültig festgeschriebene statistische Ergebnisse oder die rückwirkende Änderung der statistischen Ergebnisse aufgrund von Revisionen sind keine Veröffentlichungsfehler¹.

3 Verbreitungsmedien der Statistik der BA

Die Statistik/Arbeitsmarktberichterstattung der BA publiziert ihre statistischen Ergebnisse in Form von Tabellen, Berichten, Grundlagen-Dokumenten und Visualisierungen über folgende Verbreitungsmedien.

3.1 Internet der Statistik der BA

Auf der Internetseite <https://statistik.arbeitsagentur.de> veröffentlicht die Statistik/Arbeitsmarktberichterstattung der BA vor allem Hintergrundinformationen und (interaktive) Visualisierungen. Zu den interaktiven Visualisierungen zählen auch Apps.

¹ Das Revisionskonzept der Statistik der BA definiert die Revisionsarten, beschreibt die Revisionsgrundsätze sowie die Umsetzung der Revisionen.

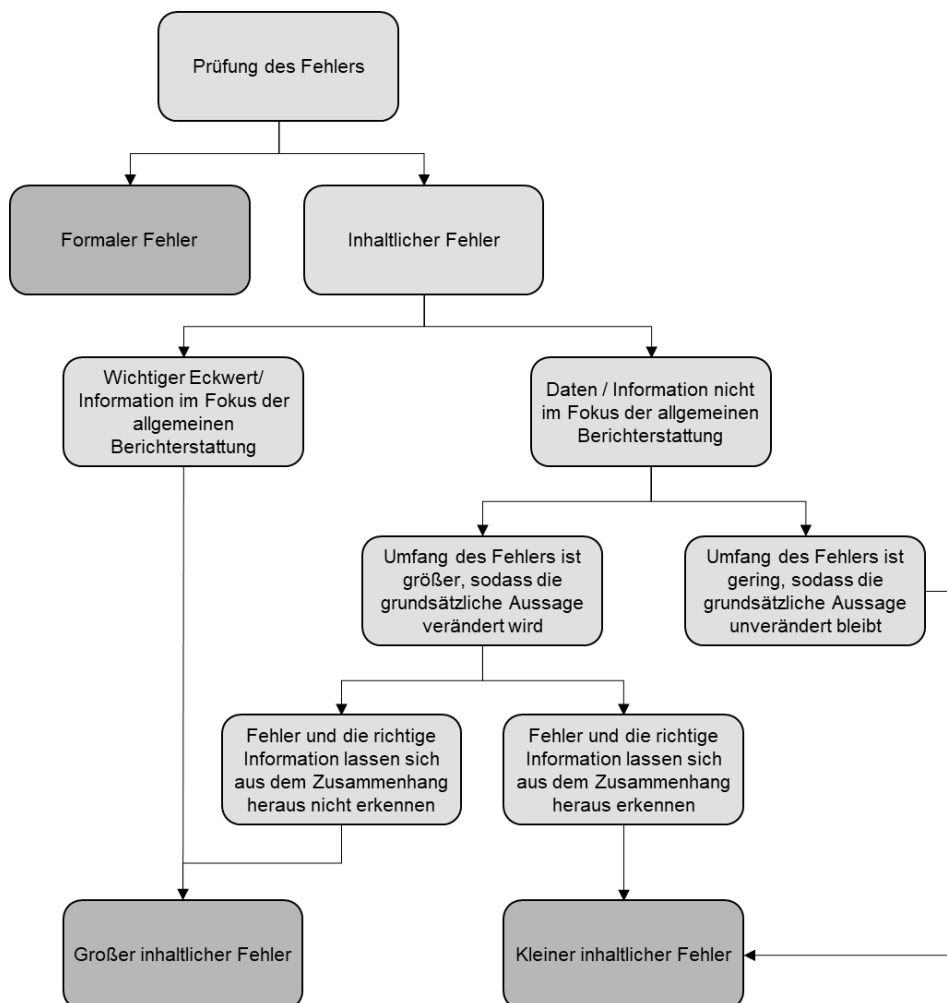
3.2 Elektronische Publikationen²

Die Statistik/Arbeitsmarktberichterstattung der BA bieten eine Vielzahl an elektronischen Publikationen als Download an. Dazu zählen hauptsächlich Tabellen, Berichte und Grundlagen-Dokumente. Die elektronischen Publikationen werden in der Regel in den Formaten Excel und PDF zur Verfügung gestellt.

4 Kategorisierung der Fehler in den Veröffentlichungen

Fehler in den Veröffentlichungen sind nicht korrekte statistische Daten, aber auch nicht korrekte Informationen in den Veröffentlichungen oder Visualisierungen. Es kann sich dabei um formale oder inhaltliche Fehler handeln. Die inhaltlichen Fehler lassen sich in kleine und große Fehler unterteilen. Anhand der folgenden Übersicht werden die Fehler kategorisiert.

Abbildung 1: Kriterien für die Fehlerkategorisierung



² Die bis Dezember 2013 veröffentlichten Printpublikationen werden nachträglich nicht mehr korrigiert.

4.1 Formale Fehler

Bei den formalen Fehlern handelt es sich um Fehler, die den Inhalt bzw. die Aussage der Publikation nicht verändern. Dies sind insbesondere Rechtschreib-, Grammatik- oder Layout-Fehler.

4.2 Kleine inhaltliche Fehler

Ein kleiner inhaltlicher Fehler betrifft Daten und Informationen, die nicht im Fokus der allgemeinen Berichterstattung stehen und nicht von hohem öffentlichem Interesse sind. Das Ausmaß des Fehlers ist gering, sodass die grundsätzliche Aussage unverändert bleibt oder das Ausmaß des Fehlers ist größer, aber der Fehler und die richtige Information lassen sich aus dem Zusammenhang heraus leicht identifizieren.

4.3 Große inhaltliche Fehler

Ein großer inhaltlicher Fehler ist ein fehlerhafter Eckwert³ oder eine fehlerhafte Information, welche im Fokus der allgemeinen Berichterstattung steht oder von hohem öffentlichem Interesse ist. Das Ausmaß des Fehlers ist in diesem Fall unerheblich.

Weiterhin handelt es sich um einen großen Fehler, wenn eine grundsätzliche Aussage verändert wird und sich der Fehler nicht unmittelbar aus dem Zusammenhang identifizieren lässt.

5 Maßnahmen zur Fehlerkorrektur und Fehlerkommunikation

Sobald ein Fehler in einer Veröffentlichung festgestellt wird, erfolgt eine Information an den verantwortlichen Bereich der Statistik/Arbeitsmarktberichterstattung der BA. Dort wird der Fehler kategorisiert. Die Kategorisierung der inhaltlichen Fehler wird von der jeweiligen Leitung des Bereichs noch einmal geprüft. Je nach Fehlerkategorie werden folgende Maßnahmen zur Fehlerkommunikation ergriffen:

5.1 Formale Fehler

5.1.1 Internet der Statistik der BA

Formale Fehler auf den Internetseiten der Statistik der BA werden schnellstmöglich korrigiert. Die Kommunikation eines formalen Fehlers ist nicht erforderlich.

³ Unter einem Eckwert (z. B. Bestand Arbeitslose) versteht die Statistik der BA die für das jeweilige Statistikverfahren grundlegenden Kenngrößen, die durch beschreibende Merkmale (z. B. Geschlecht) und abgeleitete Kenngrößen (z. B. Dauer der Arbeitslosigkeit) noch weiter differenziert werden können.

5.1.2 Elektronische Publikationen

Formale Fehler in elektronischen Publikationen werden nicht rückwirkend korrigiert. In der nächsten Ausgabe der Publikation werden formale Fehler berichtigt. Die Kommunikation eines formalen Fehlers ist nicht erforderlich.

5.2 Kleine inhaltliche Fehler

5.2.1 Internet der Statistik der BA

Kleine inhaltliche Fehler auf den Internetseiten werden schnellstmöglich direkt korrigiert. Eine Kommunikation erfolgt nicht.

5.2.2 Elektronische Publikationen

Kleine inhaltliche Fehler in den elektronischen Publikationen werden schnellstmöglich korrigiert und es wird ein Hinweis in das Impressum sowie in das [Logbuch](#) aufgenommen. Der Hinweis benennt den Fehler und das Datum der Korrektur.

5.3 Große inhaltliche Fehler

Bei einem großen inhaltlichen Fehler erfolgt zusätzlich eine Information an die fachliche Leitung für Produkte und Internet sowie an die fachliche Leitung für das jeweilige Thema im Bereich CF 3 der Zentrale der BA (Steuerung der Statistik/Arbeitsmarktberichterstattung).

5.3.1 Internet der Statistik der BA

Große inhaltliche Fehler auf den Internetseiten werden schnellstmöglich korrigiert. Es erfolgt ein Hinweis mit Art und Umfang des Fehlers sowie des Korrekturdatums unter „Zusatzinformationen“ bzw. an einer anderen geeigneten Stelle der Internetseite.

5.3.2 Elektronische Publikationen

Die Publikation wird bei großen inhaltlichen Fehlern schnellstmöglich korrigiert. Sollte eine zeitnahe Korrektur nicht möglich sein, so werden die fehlerhaften Daten bzw. die fehlerhafte Veröffentlichung aus dem Internet entfernt und dort ein Hinweis auf den Fehler platziert. In die korrigierte Publikation wird ein Hinweisblatt aufgenommen, welches eine Beschreibung des Fehlers, den Fehlerumfang und das Korrekturdatum enthält. Zusätzlich wird ein Hinweis in das Logbuch aufgenommen.

Bei besonders großen Fehlern, die das Ansehen der Statistik/Arbeitsmarktberichterstattung als amtliche Statistik gefährden, wird zusätzlich die Leitung der Statistik/Arbeitsmarktberichterstattung eingeschaltet. In Absprache mit der Leitung können weitere Maßnahmen ergriffen werden. Dies kann zum Beispiel ein

Beitrag im Newsletter der Statistik/Arbeitsmarktberichterstattung oder ein Hinweis auf der Internetseite der Publikation sein.

6 Fehlermanagement

Alle inhaltlichen Fehler inkl. der jeweiligen Ursache(n) werden dokumentiert. Die Dokumentation wird einmal im Jahr analysiert. Durch die systematische Ableitung von Maßnahmen soll eine Wiederholung bereits eingetretener Fehler verhindert und potentiellen neuen Fehlern vorgebeugt werden.



Statistik-Infoseite

Im Internet stehen statistische Informationen unterteilt nach folgenden Themenbereichen zur Verfügung:

[Arbeitsmarkt und Grundsicherung im Überblick](#)

[Arbeitslose, Unterbeschäftigung und Arbeitsstellen](#)

[Ausbildungsstellenmarkt](#)

[Beschäftigung](#)

[Förderung und berufliche Rehabilitation](#)

[Grundsicherung für Arbeitsuchende \(SGB II\)](#)

[Leistungen SGB III](#)

[Berufe](#)

[Bildung](#)

[Daten zu den Eingliederungsbilanzen](#)

[Einnahmen/Ausgaben](#)

[Familien und Kinder](#)

[Frauen und Männer](#)

[Langzeitarbeitslosigkeit](#)

[Migration](#)

[Regionale Mobilität](#)

[Wirtschaftszweige](#)

[Zeitreihen](#)

[Amtliche Nachrichten der BA](#)

[Kreisdaten](#)

Die [Methodischen Hinweise der Statistik](#) bieten ergänzende Informationen.

Das [Glossar](#) enthält Erläuterungen zu allen statistisch relevanten Begriffen, die in den verschiedenen Produkten der Statistik der BA Verwendung finden.

Abkürzungen und Zeichen, die in den Produkten der Statistik der Bundesagentur für Arbeit vorkommen, werden im [Abkürzungsverzeichnis](#) bzw. der [Zeichenerklärung](#) der Statistik der BA erläutert.